

## **Finlandssvenskarna 2005 – en statistisk rapport**

FINLANDSSVENSK RAPPORT NR 43

FOLKTINGET

Svenska Finlands folkting

Unionsgatan 45 H 110

00170 Helsingfors

Tfn: 09-6844 250

E-post: [folktinget@folktinget.fi](mailto:folktinget@folktinget.fi)

[www.folktinget.fi](http://www.folktinget.fi)

Ombrytning och pärm: Lena Malm

ISBN 978-952-9700-47-9

ISSN: 0358-4542

Universitetstryckeriet, Helsingfors 2007

# Innehållsförteckning

<b>Förord</b> .....	5
<b>Finlands svenska befolkning 1880–2005</b> .....	7
Befolkningstalet .....	7
Språklig fördelning .....	9
Åldersfördelningen .....	12
Civilstånd .....	14
Fruksamheten .....	15
Dödligheten .....	17
Naturlig tillväxt .....	19
Geografisk omflyttning .....	20
Tvåspråkiga familjer .....	21
Elevtillströmningen till svenska skolor .....	23
Utbildning .....	25
Näringsstruktur .....	27
Framtidsutsikterna .....	29
Avslutande kommentarer .....	32
Datakällor och referenser .....	35

## Figurer

1. Språkstrukturen i Svenskfinland (exkl. Åland) åren 1900, 1950 och 2005 .....	10
2. Den svenskspråkiga befolkningens åldersstruktur åren 1950, 1970 och 2005 ..	13
3. Den svenskspråkiga befolkningen efter ålder, kön och civilstånd år 2005 .....	14
4. Det summerade fruktsamhetstalet med språklig uppdelning 1975–2005 .....	15
5. Det summerade fruktsamhetstalet för svenskspråkiga utgående från såväl moderns som barnens språk regionvis 2003–05 .....	17
6. Dödsrisker efter kön och språk 1980–2005. Åldersstandardiserade efter 1900 års befolkning .....	18
7. Antalet födda och döda svenskspråkiga 1981–2005 .....	19
8. Antalet svenskspråkiga emigranter och immigranter 1981–2005 .....	20
9. Andelen svenskspråkiga män och kvinnor som gift sig med finskspråkig partner 1951–2005 .....	21
10. Andelen barn som registrerats som svenskspråkiga av alla till föräldrar med olika språk (svenska och finska) efter födelseår och moderns språk .....	23
11. Antalet svenskregistrerade sjuåringar efter födelseår, samt motsvarande antal elever på klass 1 i svenska grundskolor samt antalet studenter från svensk- språkiga gymnasier. Förväntat antal elever och studenter 2007–2012/2024 ...	24

## Tabeller

1. Antalet svenskspråkiga och deras procentuella andel av hela befolkningen 1880–2005. . . . .	7
2. Den svenskspråkiga befolkningen länsvis 1880–2005. Tusental. . . . .	8
3. Den svenskspråkiga befolkningen landskapsvis 1990–2005. . . . .	9
4. Den svenskspråkiga befolkningens procentuella fördelning efter hemkommunens språkstruktur 1880–2005 . . . . .	10
5. Antalet svenska och tvåspråkiga kommuner 1950–2005 och svenskspråkig befolkning i dessa. . . . .	11
6. Andelen svenskspråkiga av 0–4 åriga barn i tvåspråkiga familjer länsvis, 1980, 1985, 1990, 1995, 1998, 2002 och 2005 efter moderns språk. Procent. . . . .	22
7. Den svenskspråkiga befolkningens utbildningsnivå i olika åldrar år 2004. Separat för män och kvinnor. Procent. . . . .	26
8. Den yrkesverksamma befolkningens fördelning efter näringsgren 1950–2004. . . . .	27
9. Den yrkesverksamma svenskspråkiga befolkningens fördelning efter näringsgren i olika åldrar år 2004. Separat för män och kvinnor. Procent. . . . .	28
10. Den svenskspråkiga befolkningens beräknade åldersstruktur 2010–2030. Framskrivning inklusive omflyttning. . . . .	31
11. Andelen tvåspråkiga barnfamiljer samt andelen svenskregistrerade barn i dessa efter hemkommunens språkstruktur 1970 och 2005. Andelen svenska barn som har en tvåspråkig familjebakgrund. Svenska och tvåspråkiga kommuner exklusive Åland. . . . .	33
12. Befolkningsrörelsen för den svenskspråkiga befolkningen länsvis 1989–2005. . . . .	38
13. Den svenskspråkiga andelen av hela befolkningen i svenska och tvåspråkiga kommuner 1950–2005. Antalet svenskspråkiga 1980 och 2005. . . . .	40
14. Befolkningens fördelning efter språk kommunvis 2005. . . . .	41
15. Befolkning med annat språk än svenska eller finska 1900–2005. Uppdelning efter enskilda språk 1995 och 2005. . . . .	42
16. Svenskspråkig befolkning i vissa finska kommuner, 1980, 1990, 2000 och 2005. . . . .	43
17. Svenskspråkig befolkning efter ålder (delvis 1-årsgrupper) och kön 31.12.1985 och 31.12.2005. . . . .	45
18. Svenskspråkig befolkning efter födelseårskohort 1950, 1960, 1970, 1980, 1990, 2000 och 2005. . . . .	46
19. Den svenskspråkiga befolkningen i svenska och tvåspråkiga kommuner efter ålder 2005. . . . .	46
20. Svenskspråkig yrkesverksam befolkning efter näringsgren och boningsort 2004. . . . .	48
21. Svenskspråkiga yrkesverksamma efter näringsgren, samt antalet arbetslösa länsvis 1990, 1995, 1998, 2001 och 2004. . . . .	50
22. Antalet barn efter föräldrarnas språk, samt andelen svenskregistrerade av barnen till föräldrar med olika språk 2005. . . . .	52
23. Befolkningens fördelning efter utbildningsnivå, med uppdelning efter ålder, språk och region, 2004. Procent. . . . .	53
24. Elever i svenskspråkiga grundskolor 1986–2003. . . . .	56

## Förord

Bästa läsare,

Det är åttonde gången Svenska Finlands folkting ger ut en statistisk rapport över finlandssvenskarna. Rapporten utkom för första gången år 1981 och har sedan dess haft stor efterfrågan. Rapporten är användbar för samhällsplanerare, forskare, journalister och myndigheter i deras arbete, men den ger också varje enskild finländare insikt i de finlandssvenska demografiska förhållandena.

Rapporten baserar sig på Statistikcentralens uppgifter och har sammanställts av Fjalar Finnäs, professor i demografi vid Åbo Akademi. Jag vill till honom rikta ett stort varmt tack för hans arbete med de finlandssvenska statistiska rapporterna i många år. Jag vill också tacka biträdande folktingssekreterare Viveca Lahti för hennes arbete med att koordinera utgivningen av rapporten.

I *Finlandssvenskarna 2005 – en statistisk rapport* presenteras den del av finlandssvenskarnas verklighet som kan belysas med hjälp av statistik. Det gäller bland annat antal, utbildning, familjebildning, språkval och flyttning.

År 1900 utgjorde den svenskspråkiga befolkningen i Finland nästan 13 % av hela befolkningen, medan andelen år 2006 är 5,5 %. Orsakerna till minskningen är många, bland annat den omfattande emigrationen till Sverige under 1970-talet och fördubblingen av den finskspråkiga befolkningen under hela 1900-talet. Under de allra senaste åren är det ändå antalet personer med andra modersmål än finska eller svenska som ökat mest i landet.

Den mest tydliga trenden under de senaste åren är den ökade tvåspråkigheten i landet. Det är inte bara antalet tvåspråkiga familjer som ökat, utan det språkliga beteendet inom dessa familjer blir allt mer jämt fördelat mellan de båda språken. Ändå visar statistiken att allt flera registrerar sina barn som svenskspråkiga, och intresset för svensk skola har stadigt ökat. Elevkullarna i de svenska skolorna är större än på över 30 år.

Enligt Finnäs är de svenskspråkigas demografiska situation i många fall god. Men det är oerhört viktigt att vi också i fortsättningen använder vårt språk – i vardagen, inom familjen, och i yrkeslivet. Genom att stöda våra barns språkutveckling ger vi dem goda språkliga färdigheter – det viktigaste redskapet de behöver i livet. Var och en av oss har ett ansvar för att tala, skriva och vårda vårt språk!

Helsingfors den 11 april 2007

*Astrid Thors*

Folktingsordförande



# Finlands svenska befolkning 1880–2005

## Befolkningstalet

Den finländska språkstatistiken sträcker sig tillbaka till år 1880 då den första landsomfattande sammanställningen av befolkningen fördelad efter språk företogs. Enligt dessa uppgifter, som baserade sig på församlingsstatistik, uppgick antalet svenskspråkiga till 294 000 personer. Fram till sekelskiftet växte antalet enligt statistiken kraftigt till närmare 350 000, för att år 1910 vara endast 339 000. Uppgifterna för åren 1880, 1890 och 1900 inkluderar likväl även den frånvarande befolkningen, och de är därför inte helt jämförbara med motsvarande från senare tidpunkter, som enbart omfattar den närvarande befolkningen. Enligt Fougstedt torde det faktiska antalet svenskspråkiga vid sekelskiftet ha uppgått till omkring 332 000. Med beaktande av detta kan man säga att den svenskspråkiga befolkningen uppvisade en kontinuerlig uppgång ända till 1940, då antalet uppgick till 354 000.

**Tabell 1.** *Antalet svenskspråkiga och deras procentuella andel av hela befolkningen 1880–2005.*

År	Antal	%	År	Antal	%
1880	294 900	14,3	1950	348 300	8,6
1890	322 600	13,6	1960	330 500	7,4
1900	349 700	12,9	1970	303 400	6,6
1910	339 000	11,6	1980	300 500	6,3
1920	341 000	11,0	1990	296 700	5,9
1930	342 900	10,1	2000	291 700	5,6
1940	354 000	9,6	2005	289 675	5,5

Redan under 1940-talet minskade befolkningen en aning, och efter år 1950 vidtog en period av snabb nedgång, så att antalet fram till år 1970 sjönk till endast 303 400. Den främsta orsaken till denna minskning var den omfattande emigrationen till Sverige, men i och med att denna avmattades, var befolkningsminskningen under de efterföljande årtiondena förhållandevis liten. Under 1990-talet och de första åren av 2000-talet har nedgången återigen varit lite större, och vid utgången av år 2005 var antalet svenskspråkiga nere på 289 675.

År 1900 utgjorde de svenskspråkiga nästan 13 % av hela befolkningen, men till följd av att den finskspråkiga befolkningen mer än fördubblades under 1900-talet har den svenska andelen sjunkit ned till 5,5 %. Under de allra senaste åren är det antalet personer med andra modersmål än svenska och finska som vuxit mest.

Befolkningstillväxten i slutet av 1800-talet skedde framförallt i Nylands län<sup>1</sup>. För Vasa läns del redovisas också en betydande ökning, men till följd av den omfattande amerikaemigrationen bibehölls den faktiska närvarande befolkningen nästan oförändrad, vilket framgår av uppgifterna från år 1910. Vid denna tidpunkt återfanns 44 % av de svenskspråkiga i Nylands län, medan Vasa län svarade för 33 %, Åbo och Björneborgs län för 13 % och Åland för 6 %. I de övriga länen fanns då drygt 15 000 personer, vilket utgjorde 4 % av alla svenskspråkiga.

Fram till år 1970 bestod den mest väsentliga förändringen i fördelningen mellan de tvåspråkiga länen i att befolkningen i Åbo och Björneborgs län minskade kraftigt. Från 43 000 svenskspråkiga år 1910 sjönk antalet till endast 28 800 fram till år 1970, vilket utgjorde knappt 10 % av hela den finlandssvenska befolkningen. En stor orsak till minskningen var att den yttre skärgården avfolkades. Motsvarande nedgång kan också observeras i de åländska skärgårdskommunerna. Under de senaste decennierna har befolkningsminskningen koncentrerats till Nylands län, medan Ålands befolkning har ökat kännbart.

**Tabell 2.** Den svenskspråkiga befolkningen länsvis 1880–2005. Tusental.

År	Nylands län	Åbo och Björneborgs län	Åland	Vasa län	Övriga län <sup>3</sup>
1880 <sup>2)</sup>	101,9	38,3	20,2	117,8	16,7
1890 <sup>2)</sup>	114,7	42,5	21,9	126,4	17,1
1900 <sup>2)</sup>	134,1	43,2	24,1	131,1	17,3
1910	149,2	43,0	20,5	111,1	15,2
1920	157,8	41,2	20,4	109,3	12,2
1930	164,0	39,4	19,0	108,5	12,2
1940	176,9	36,9	20,3	109,1	10,9
1950	168,4	36,7	20,9	112,8	9,5
1960	163,0	33,3	20,3	106,2 <sup>3)</sup>	7,7
1970	149,7	28,8	19,9	99,0	5,9
1980	145,0	28,0	21,7	99,6	6,2
1990	139,4	27,5	23,2	100,5	6,1
2000 <sup>4)</sup>	136,2	27,0	24,2	98,1	6,2
2005 <sup>4)</sup>	134,2	27,1	24,6	97,2	6,5

1) Inkluderar Kymmene län med tvåspråkiga Pyttis 2) Inkluderar de frånvarande församlingsmedlemmarna  
3) Mellersta Finlands län avskiljdes från Vasa län 4) Gamla länsindelningen

1 För att kunna redovisa längre tidsserier används i ett flertal tabeller den länsindelning som gällde fram till år 1995. I texten används också benämningarna Nyland, Åboland och Österbotten och då avses de svenska och tvåspråkiga orterna i de tvåspråkiga länen. I ett fåtal tabeller redovisas också explicit för de nya tvåspråkiga landskapen, dvs. Nyland, Östra Nyland, Egentliga Finland, Österbotten samt Mellersta Österbotten.



En genomgående trend under 1900-talet har varit att den svenskspråkiga befolkningen utanför det egentliga svenska bosättningsområdet har minskat. Detta märks tydligt på länsnivå, men gäller även för de finska kommuner som ligger just på andra sidan språkgränsen. Under de senaste decennierna finns likväl en utflyttning av svenskspråkiga till en del finska kranskommuner i huvudstadsregionen och omkring Åbo (se bilagetabell 16).

**Tabell 3.** Den svenskspråkiga befolkningen landskapsvis 1990–2005.

Landskap	1990	2000	2005	Andel svenskspråkiga (%)
Nyland	106 649	104 745	103 428	7,6
Östra Nyland	32 674	31 457	30 812	33,2
Kymmenedalen	1 848	1 625	1 580	0,9
Egentliga Finland	26 578	26 221	26 394	5,8
Åland	23 243	24 169	24 632	92,0
Österbotten	92 842	90 797	90 108	51,9
Mellersta Österbotten	7 235	6 839	6 626	9,4
Övriga	5 669	5 804	6 095	0,2
<b>Totalt</b>	<b>296 738</b>	<b>291 657</b>	<b>289 675</b>	<b>5,5</b>

## Språklig fördelning

I slutet av 1800-talet levde det stora flertalet av de svenskspråkiga personerna i Finland på starkt svenskspråkiga orter. Detta innebär samtidigt att de båda språkgrupperna levde nästan åtskilda från varandra. Genom den kraftiga inflyttningen av finskspråkiga till delar av det svenska bosättningsområdet förändrades dock förutsättningarna på lokal nivå avsevärt redan under 1900-talets första hälft. År 1950 levde likväl ännu en fjärdedel på enspråkigt svenska orter och ytterligare en dryg tredjedel på tvåspråkiga orter med svensk majoritet.

För att en kommun skall vara officiellt tvåspråkig krävs enligt nuvarande kriterier att minoriteten uppgår till minst 8 % eller 3 000 personer. En tvåspråkig kommun blir likväl enspråkig först när minoriteten sjunker under 6 % av hela befolkningen. En kommun kan även frivilligt förklara sig tvåspråkig även om minimikraven inte uppfylls. Kommunernas språkliga status fastställs vart tionde år av statsrådet, och den nuvarande klassificeringen gäller från och med år 2003.

Under 1930-talet fanns det sammanlagt 96 svenska eller tvåspråkiga orter i Finland. Antalet har minskat avsevärt främst till följd av sammanslagningar och inkorporeringar. Regelrätt förfinskning, dvs. att en formellt tvåspråkig kommun blivit enspråkig, har förekommit i fyra fall. Karuna och Salo i Åbo och Björneborgs län hade förklarats enspråkiga redan från år 1933, medan nyländska Tusby och Kervo blev enspråkiga åren 1943 resp. 1953. Till detta kan ytterligare läggas Lojo köping (blev stad 1969) som likaså blev enspråkig år 1953. År 1997 sammanslogs emellertid staden

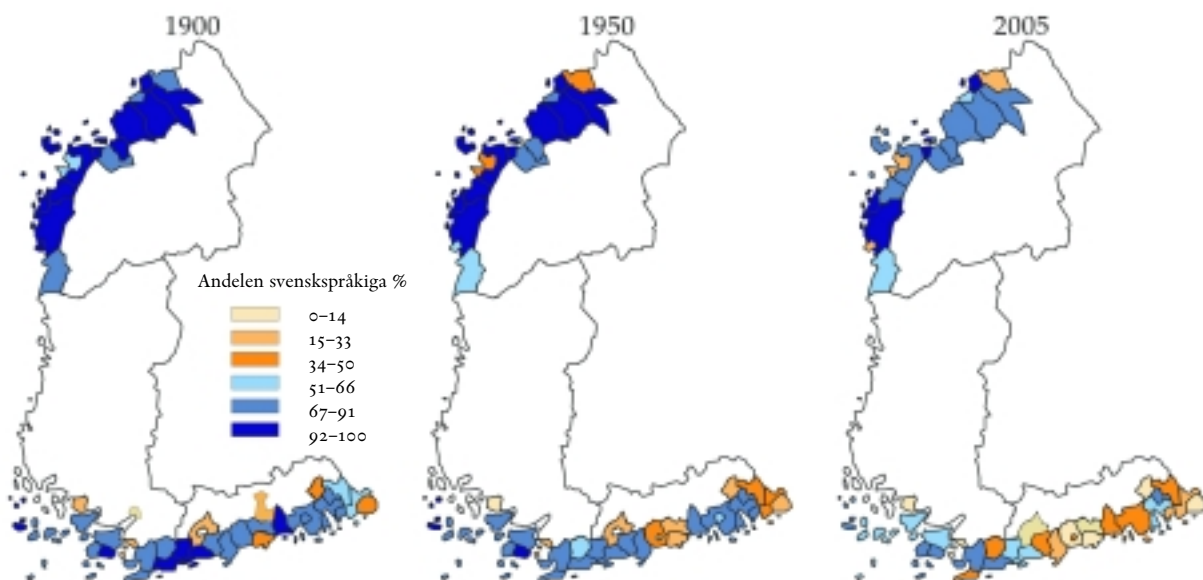
med den tvåspråkiga landskommunen, och även om den inte heller nu uppfyller de formella kraven, har den frivilligt förklarats som en officiellt tvåspråkig ort.

Efter statsrådets beslut år 1953 fanns det förutom de 16 åländska, 31 enspråkigt svenska kommuner i landet, och ytterligare 32 kommuner med svenska som majoritetsspråk. Sammanlagt fanns det då 91 svenska och tvåspråkiga kommuner.

**Tabell 4.** Den svenskspråkiga befolkningens procentuella fördelning efter hemkommunens språkstruktur 1880–2005.

År	Svenska kommuner	Tvåspråkiga kommuner Andel svenskspråkiga (%)				Finska kommuner	Totalt
		>67	50–66	34–49	<33		
1880	59,9	15,9	10,1	4,9	2,8	6,4	100,0
1910	36,9	30,2	5,9	16,0	6,0	5,0	100,0
1930	35,4	25,3	4,2	4,5	26,2	4,4	100,0
1950	26,7	24,7	9,5	8,0	26,9	4,2	100,0
1960	24,2	21,2	15,5	0,6	35,1	3,5	100,0
1970	18,9	18,9	16,5	6,5	36,4	3,0	100,0
1980	19,8	18,5	10,3	11,4	36,1	3,9	100,0
1990	15,8	22,3	12,2	11,2	34,3	4,2	100,0
2000	14,0	21,6	14,6	10,7	34,9	4,3	100,0
2005	13,6	22,0	12,0	7,7	39,9	4,7	100,0

**Figur 1.** Språkstrukturen i Svenskfinland (exkl. Åland) åren 1900, 1950 och 2005.



Efter år 1953 har ingen tvåspråkig ort blivit enspråkigt finsk. I dagens läge finns det utöver de åländska kommunerna enbart tre svenska och 43 tvåspråkiga kommuner. Av de tvåspråkiga kommunerna har 22 svenska som majoritetsspråk. (De nyaste uppgifterna i de redovisade tabellerna är från år 2005 och därför finns i dessa 44 tvåspråkiga kommuner eftersom Maxmo och Vörå gick samman först vid utgången av år 2006.)

De förändringar som skedde i kommunernas språkliga status år 2003 består i att Houtskär och Maxmo blev tvåspråkiga, medan finska blev det officiella majoritetsspråket i Sibbo. De kvarvarande svenska kommunerna utanför Åland, dvs. Närpes, Korsnäs och Larsmo, återfinns alla i forna Vasa län.

År 1950 hade ännu flertalet av de nyländska kommunerna en svenskspråkig majoritet, men många av dessa, Borgå (inkl. landskommunen), Grankulla, Hangö, Kyrkslätt, Lovisa, Pojo och Sjundeå blev finskdominerade till följd av den finska inflyttningen framförallt under 1970-talet. Utanför Nyland är det endast i Kaskö som majoritetsspråket har ändrats under det senaste halvsekle. Under de två senaste decennierna har förändringarna i kommunernas språkstruktur allmänt taget varit små. Det är egentligen endast i kommunerna i Mellannyaaland som förfinskningsen har fortsatt, i flera andra kommuner har andelen svenskspråkiga bibehållits nästan oförändrad eller t.o.m. stigit något.

**Tabell 5.** *Antalet svenska och tvåspråkiga kommuner 1950–2005 och svenskspråkig befolkning i dessa.*

	1950 <sup>1)</sup>		1970 <sup>1)</sup>		1980 <sup>1)</sup>		2005	
	Antal kommuner	Svensk befolkning	Antal kommuner	Svensk <sup>2)</sup> befolkning	Antal kommuner	Svensk befolkning	Antal kommuner	Svensk befolkning
Svensk	47	92 822	31	62 700	26	59 363	19	39 458
Tvåspråkig								
67–90 %	23	85 982	17	51 700	14	55 712	16	63 763
50–66 %	9	33 160	8	50 000	4	30 968	7	34 808
34–49 %	4	27 847	7	23 700	8	34 108	7	22 526
3–33 %	8	93 786	11	106 200	13	108 943	14	115 624
<b>Totalt</b>	<b>91</b>	<b>333 597</b>	<b>74</b>	<b>294 351</b>	<b>65</b>	<b>289 094</b>	<b>63</b>	<b>276 179</b>
Finska orter		14 689		9 055		11 388		13 496
Finland		348 286		303 406		300 482		289 675

1) Befolkningstalen för de angivna åren, men kommunindelning och språklig status enligt situationen åren 1953, 1973, 1983. 2) Befolkningstalet delvis uppskattat till följd av kommunsammanslagningar år 1973.

En liten men inte helt obetydlig orsak till nedgången i andelen svenskspråkiga är att antalet personer med främmande språk ökar. Detta medför också att det inte räcker med att se på andelen svenskspråkiga för att avgöra kommunernas officiella språk.

År 1993 nådde således varken den svenska eller den finska språkgruppen till 50 %-strecket i Sibbo, men eftersom antalet svenskspråkiga var större förblev svenska majoritetsspråket. I Närpes är andelen svenskspråkiga nere på 91,2 %, men detta innebär likväl inte att staden skulle uppfylla kriteriet för en officiell tvåspråkighet, ty andelen finskspråkiga är endast 5,9 %, eftersom 2,9 % av befolkningen har ett annat modersmål än svenska eller finska.

## **Åldersfördelningen**

År 1950 var ålderspyramiden bredbasig, och nästan en fjärdedel av den svenskspråkiga befolkningen var i åldern 0–14 år, medan knappt en tiondel var över 65 år. Utvecklingen under det senaste halvsekle har gått mot en markant höjning av medelåldern. Detta innebär en kraftig ökning av andelen över 65 år, medan barnens andel i gengäld sjunkit. År 2005 utgjorde barnen under 15 år endast 17,8 %, medan pensionärerna (= över 65 år) svarade för 20,3 %. Speciellt markant är ökningen av verkligt gamla personer. År 1950 fanns det endast 1 631 personer över 85 år, vilket utgjorde en halv procent av hela befolkningen. År 2005 var antalet mer än femfaldigt eller 8 785, vilket i relativa tal utgjorde 3,0 % av hela befolkningen.

Den svenskspråkiga befolkningen hade under hela 1900-talet en högre genomsnittsålder än den övriga befolkningen. Skillnaderna har emellertid utjämnats, och i nuläget är andelen barn praktiskt taget densamma. Andelen gamla personer är likväl ännu avsevärt lägre bland de finskspråkiga. I befolkningen som helhet är endast 16 % av befolkningen över 65 år. Uttryckt i medelålder är skillnaden två år, ty genomsnittsåldern för de svenskspråkiga är 42,4 år mot 40,4 år för de finskspråkiga.

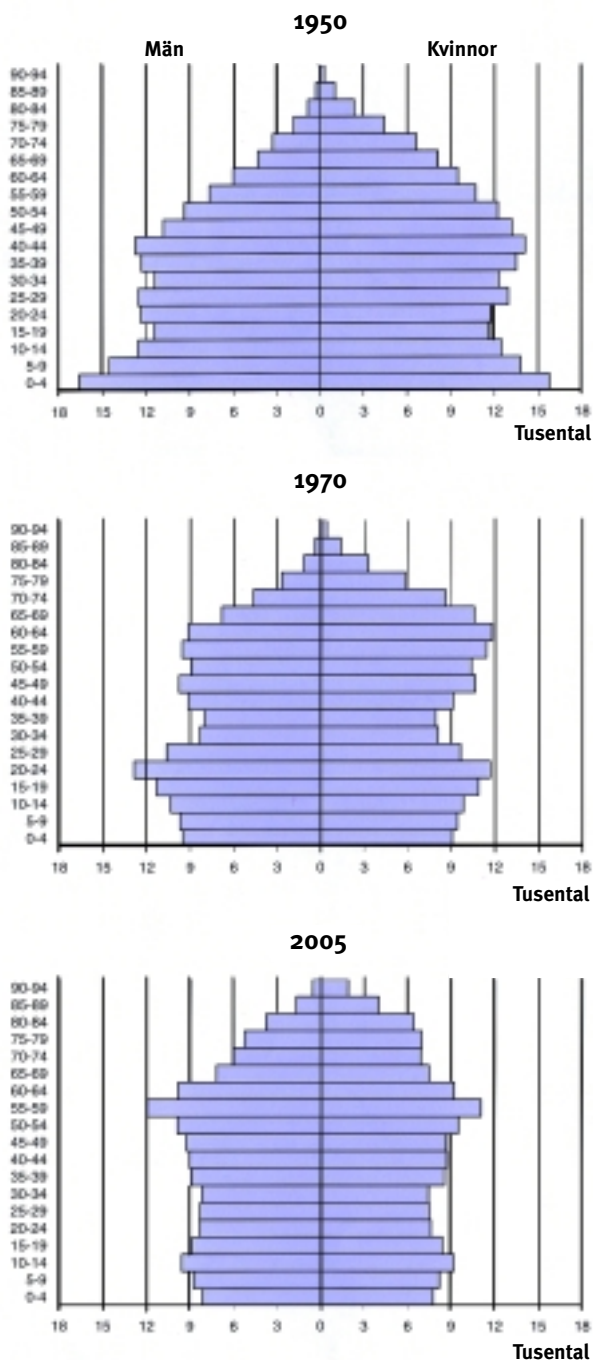
En granskning av de enskilda årsklasserna visar att den klart största årskullen är den som föddes år 1946. Årskullarna från mitten av 1990-talet är förhållandevis stora, men pyramidens bas smalnar kraftigt till följd av de små årskullarna under de senaste åren. Detta är inget särdrag för den svenskspråkiga befolkningen, utan motsvarande gäller även för befolkningen som helhet. De minskade årskullarna är en följd av att fruktsamheten sjunkit något, samt att antalet kvinnor i de mest reproduktiva åldrarna har gått ned.

Skillnaderna mellan de olika kommunerna, liksom även mellan språkgrupperna är avsevärda. Den svenskspråkiga befolkningen är i flera kommuner ålderstigen och andelen pensionärer är hög. Bland de svenskspråkiga utgjorde år 2005 andelen över 65 år drygt 28 % i Lovisa och Dragsfjärd, men även i Närpes och Kristinestad och Kaskö översteg den en fjärdedel. Den mest extrema orten är Finby, där hela 45,5 % var minst 65 år. Detta innebär också att av Finbys 77 svenskspråkiga personer var endast 42 personer under 65 år. Larsmo svarar å sin sida för ytterligheten åt det andra hållet, med endast 11,7 % pensionärer, men hela 32,5 % barn under 15 år.

Att språkgrupperna har olika åldersfördelning innebär också att språkförhållandena varierar i olika åldrar. På de orter som snabbt förfinskades under 1960- och 1970-talen är andelen svenskspråkiga som regel avsevärt större i de höga åldrarna, än i

befolkningen som helhet. Ett av de tydligaste exemplen på detta är Kyrkslätt, där de svenskspråkiga utgör majoriteten i åldersgruppen över 80 år, trots att den svenska andelen i kommunen som helhet är knappt 20 %.

**Figur 2.** Den svenskspråkiga befolkningens åldersstruktur åren 1950, 1970 och 2005.

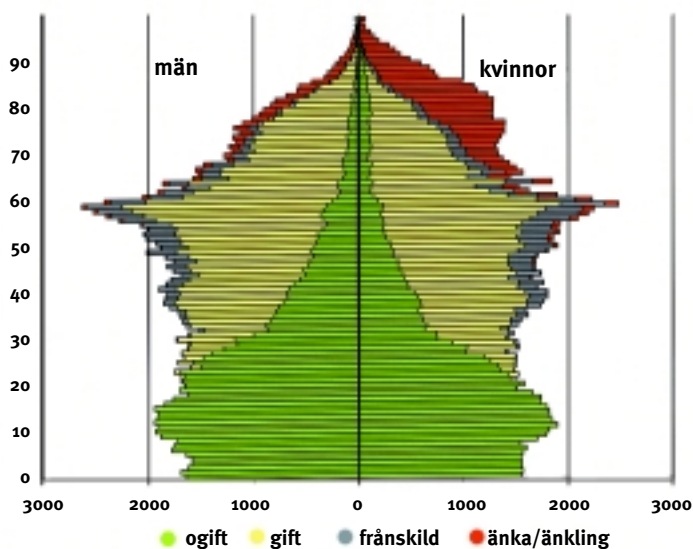


## Civilstånd

Sedan 1970-talet har samboende utan formellt äktenskap blivit en allt vanligare samlivsform. Till en början hade samboendet mera karaktären av en inledningsfas av familjebildningen, men numera har samboendet också slagit igenom som en permanent samlivsform. Att drygt hälften av de 30-åriga svenskspråkiga kvinnorna ännu är ogifta innebär således inte att de skulle vara ensamstående, utan en stor del av dessa är ogifta samboende. De facto lever ungefär tre fjärdedelar av de svenskspråkiga 30-åriga kvinnorna i parförhållanden, men omkring 40 % av dem är ogifta. Andelen barnlösa är likaså omkring 40 % ännu i trettioårsåldern.

Samboendet som ett inledande skede i familjebildningen är nästan lika vanligt förekommande i alla delar av Svenskfinland, men däremot finns det betydande regionala skillnader i samboendeform i familjer med barn. Samboende efter det att man fått barn är klart vanligast på Åland och i Sydösterbotten, och mest sällsynt i norra Österbotten samt i huvudstadsregionen. Av de åländska barnen i åldern 0-4 år har nästan hälften ogifta föräldrar och i Sydösterbotten överstiger andelen också 40 %. I huvudstadsregionen är motsvarande andel ungefär en femtedel och i norra Österbotten en sjättedel.

**Figur 3.** Den svenskspråkiga befolkningen efter ålder, kön och civilstånd år 2005.



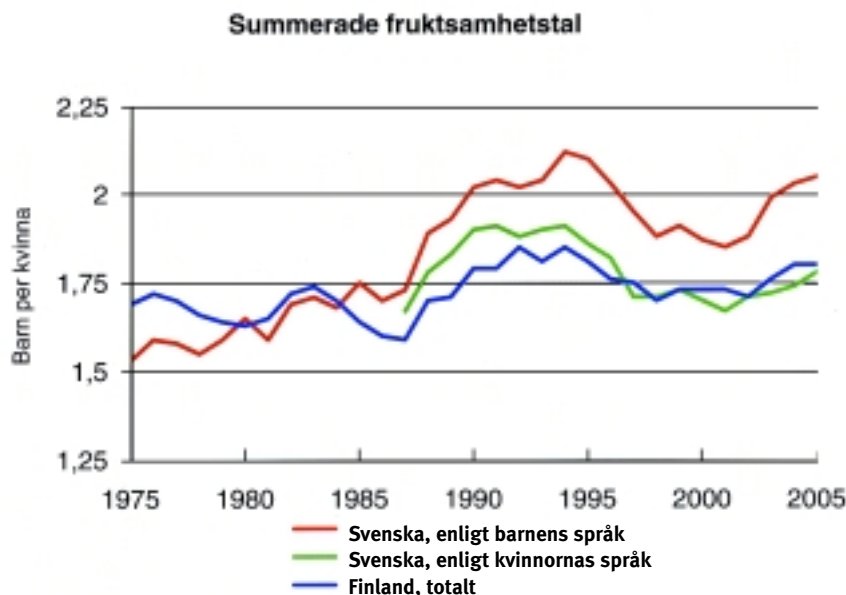
Skilsmässofrekvensen är drygt den dubbla i tvåspråkiga äktenskap jämfört med enspråkigt svenska. Rent generellt är upplösningrisken likväl klart lägre bland svenskspråkiga än bland finskspråkiga. Medan drygt 20 % av finskspråkiga 50-åriga kvinnor har genomgått en skilsmässa är motsvarande andel bland de svenskspråkiga knappt 15 %. Bland männen är motsvarande andelar 18 % respektive 12 %.

## Fruktsamheten

Olika undersökningar har påvisat att nativiteten bland de svenskspråkiga i början av det förra århundradet var lägre än riksgenomsnittet. Detta berodde delvis på en ofördelaktig åldersstruktur, men dessutom också på att själva fruktsamheten var lägre. Detta sammanhänger delvis med att stora delar av det svenska bosättningsområdet hör till de områden av landet, där fruktsamheten generellt tidigt har varit låg. I mitten av 1970-talet, när explicita uppgifter för första gången blev tillgängliga, var den finlands-svenska fruktsamheten klart lägre än riksgenomsnittet.

Med undantag för baby-boomen under de första efterkrigsåren uppvisade fruktsamheten i Finland generellt en nedåtgående trend fram till år 1973, då det föddes endast 1,5 barn per kvinna i fruktsam ålder. Efter denna bottennotering steg nivån något och har därefter hållits förhållandevis stabil. En liten topp noterades år 1994, då det summerade fruktsamhetstalet<sup>2</sup> nådde upp till 1,91 barn per kvinna, vilket var en hög nivå ur ett europeiskt perspektiv. Under de senaste åren har det summerade fruktsamhetstalet uppgått till cirka 1,8. En generell tendens har varit att barnafödandet senarelagts alltmera, och den genomsnittliga åldern när kvinnorna har fött sitt första barn har stigit med ett år sedan år 1980 till nuvarande drygt 27,8 år.

**Figur 4.** Det summerade fruktsamhetstalet med språklig uppdelning 1975–2005.



- 2 Det summerade fruktsamhetstalet anger det genomsnittliga antalet barn som föds av en kvinna i fruktsam ålder. För att garantera befolkningstillväxt på lång sikt krävs ett summerat fruktsamhetstal på minst 2,1.

De svenskspråkiga kvinnornas fruktsamhet låg något högre än riksgenomsnittet åtminstone sedan mitten av 1980-talet fram till mitten av 1990-talet. Under de senaste åren har nivån praktiskt taget sammanfallit med riksgenomsnittet. Det är likväl viktigt att inse att det i detta avseende inte har funnits något utpräglat finlandssvenskt beteende. Det har förekommit betydande regionala skillnader, och den tidigare skillnaden mellan språkgrupperna totalt sett, berodde till en stor del på olikheterna i språkgruppernas geografiska fördelning.

Med tanke på reproduktionen av den finlandssvenska befolkningen är det inte tillräckligt eller ändamålsenligt att enbart se på det egentliga barnafödandet bland svenska kvinnor. Till följd av förekomsten av tvåspråkiga familjer behöver mödrarnas och barnens språk inte överensstämma. För att studera reproduktionen är det egentligen bättre att utgå ifrån de nyfödda barnens språk.

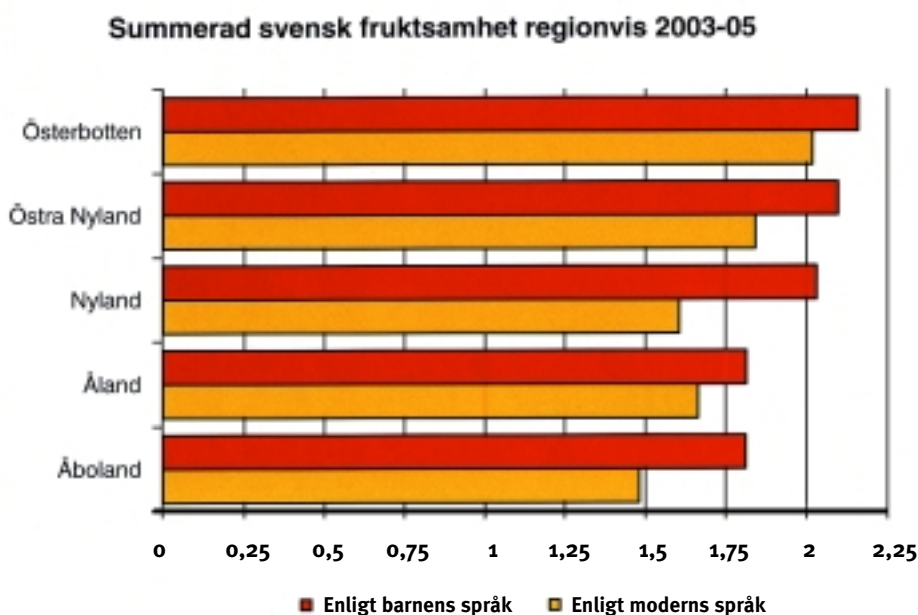
Andelen av de nyfödda barnen i tvåspråkiga familjer som har registrerats som svenskspråkiga har ökat kraftigt fram till de senaste åren, och tack vare detta föds det fler barn som registreras som svenskspråkiga än antalet barn med svenskspråkiga mödrar. Under de senaste åren har detta tillskott utgjort cirka 10 % av det totala antalet barn som fötts av svenskspråkiga kvinnor. Tack vare detta har antalet nyfödda svenskspråkiga under några år varit så stort att det motsvarat ett summerat fruktsamhetstal på över 2 barn per svenskspråkig kvinna. År 1994 var talet uppe i 2,12 barn, vilket ungefär motsvarar vad som skulle fordras för ett bibehållet befolkningstal på lång sikt. Efter en kort nedgång kring millennieskiftet har fruktsamhetstalet återigen överstigit 2 barn per kvinna under de senaste åren.

På nationell nivå har de regionala olikheterna i fruktsamhetsnivån minskat avsevärt under de senaste decennierna, men det kvarstår några väsentliga skillnader även inom det svenska bosättningsområdet. Medan studiestäder såsom Helsingfors och Åbo uppvisar så låga summerade fruktsamhetstal som 1,2–1,3 har Österbotten, i synnerhet den nordligaste delen, hållit en nationellt sett mycket hög nivå. Larsmo är den kommun som har landets högsta fruktsamhet, och för de senaste åren har det summerade fruktsamhetstalet för de svenska kvinnorna varit nästan 3,5 barn per kvinna.

Under de första fem åren av detta sekel uppgick det summerade fruktsamhetstalet för de svenska kvinnorna i Åboland till endast 1,5. I landskapet Nyland var motsvarande tal 1,6 medan de österbottniska kvinnorna nådde upp till drygt 2 barn per kvinna i fruktsam ålder. Tack vare ett större tillskott av svenska barn genom språkregistreringen i Åboland och Nyland utjämnas de regionala skillnaderna när man ser på den egentliga reproduktionen. Tillskottet uppgick nämligen till över 20 %, vilket innebär att reproduktionen i Åboland översteg 1,8 och i båda de nyländska landskapen nådde man över 2 barn per kvinna.



**Figur 5.** Det summerade fruktsamhetstalet för svenskspråkiga utgående från såväl moderns som barnets språk regionvis 2003–05.



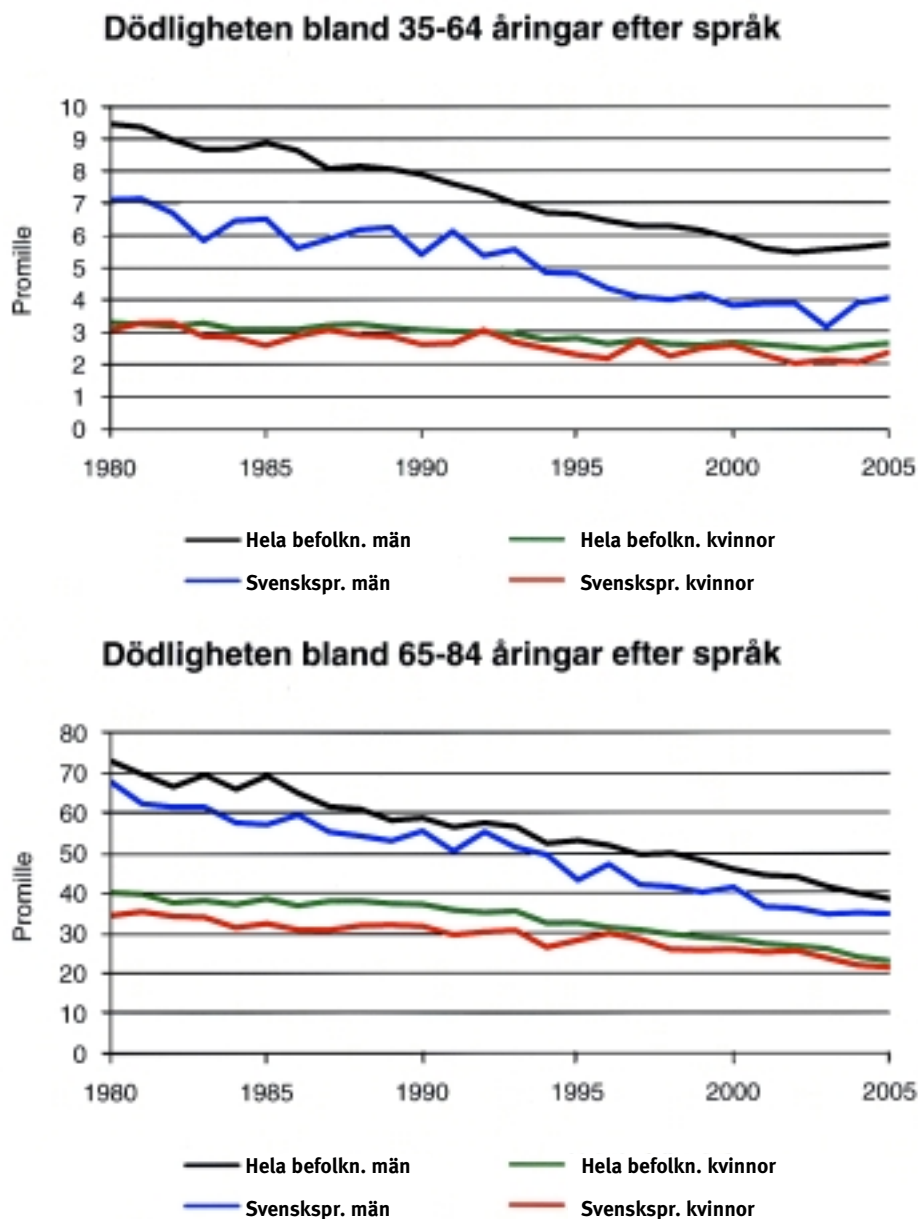
## Dödligheten

Internationellt sett har dödligheten varit hög i Finland, men dödsriskerna har sjunkit avsevärt under de senaste årtiondena, och trenden ser ut att fortsätta. Medan en nyfödd finländsk pojke i början av 1980-talet hade en förväntad livslängd på knappt 70 år, var motsvarande år 2005 75,5 år. Bland flickorna är motsvarande tal 77,5 år respektive 82,3 år. Under 1980-talet sjönk inte dödsriskerna just alls bland unga och medelålders personer, men under 1990-talet har trenden återigen varit nedåtgående i alla åldersklasser.

Det har påvisats att den svenskspråkiga befolkningen har en längre förväntad livslängd än den finska. Till en viss del beror detta på socioekonomiska olikheter men betydande skillnader kvarstår även fastän man beaktar dessa. Skillnaderna i dödsrisker är allra störst bland medelålders män där de svenskspråkigas risker är cirka 40 % lägre än motsvarande för de finskspråkiga. I högre åldrar och bland kvinnorna är skillnaden omkring 10 %.

Uttryckt i förväntad medellivslängd är skillnaden mellan språkgrupperna uppemot tre år bland männen och ett knappt år bland kvinnorna. Detta innebär att en nyfödd svensk pojke år 2005 hade en förväntad medellivslängd på närmare 78,5 år, medan motsvarande för en flicka översteg 83 år. Nivån på den finlandssvenska dödligheten är härigenom nästan densamma som i Sverige.

**Figur 6.** Dödsrisker efter kön och språk 1980–2005. Åldersstandardiserade efter 1990 års befolkning.



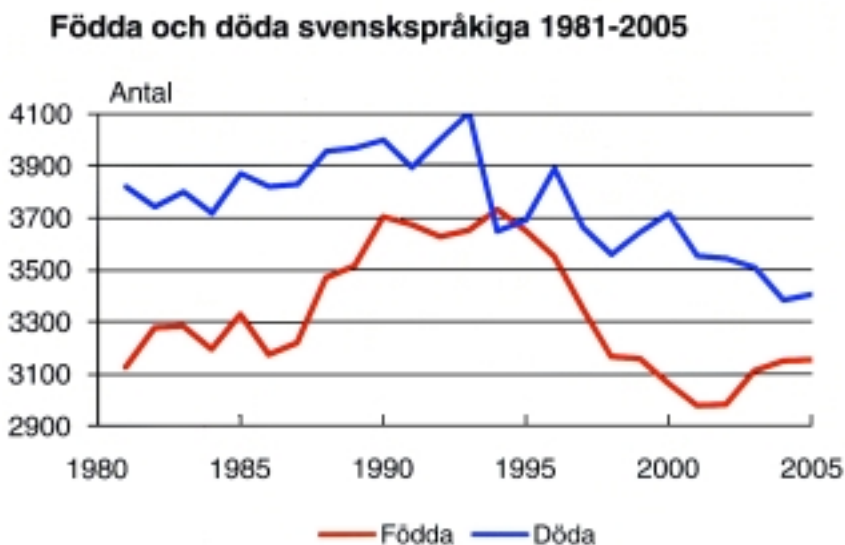
Utvecklingen under de senaste decennierna ger inga egentliga indikationer på att dödlighetsskillnaderna mellan språkgrupperna skulle avta, utan nedgången förfaller vara ungefär desamma i båda befolkningarna.

## Naturlig tillväxt

Uppgifter om befolkningsrörelsen med språklig uppdelning finns tillgängliga från och med år 1978. På basen av uppskattningar har det dock beräknats att den svenskspråkiga befolkningen uppvisade ett födelseunderskott redan i slutet av 1960-talet. I början av 1980-talet översteg det genomsnittliga årliga antalet dödsfall antalet födda med över 500 personer. Trots de sjunkande dödsriskerna steg antalet dödsfall något en bit in på 1990-talet till följd av det ökade antalet personer i hög ålder. Under de senaste åren har trenden för antalet dödsfall dock varit nedåtgående.

I mitten av 1990-talet ledde den höga fruktsamheten, i kombination med ett större antal kvinnor i fruktsam ålder, till stora barnårskullar. Födelseunderskottet minskade därför och för år 1994 redovisades t.o.m. ett litet överskott. Den efterföljande fruktsamhetsnedgången och minskande antal kvinnor i fruktsam ålder resulterade i ett ökande födelseunderskott kring millennieskiftet, så att det under några år uppgick till omkring 600 personer. Tack vare den förhöjda nativiteten och minskande antal döda har födelseunderskottet återigen minskat till omkring 250 under de senaste åren.

**Figur 7.** Antalet födda och döda svenskspråkiga 1981–2005.



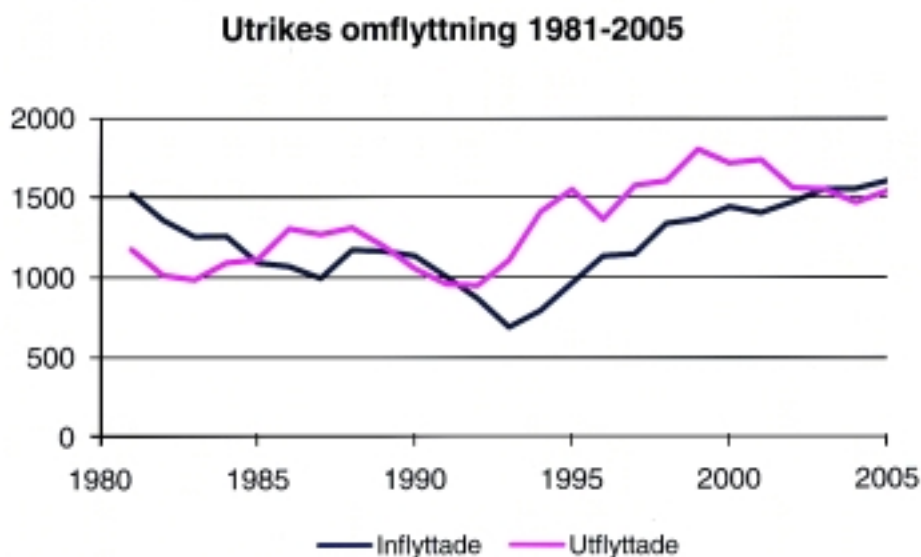
I såväl Nyland som Åboland har ett födelseunderskott varit ett faktum redan under en längre tid, medan Österbotten haft överskott ända fram till år 1999. Det är numera endast Åland som har en knappt positiv naturlig befolkningsstillväxt.

## Geografisk omflyttning

Av de demografiska faktorerna är det den geografiska omflyttningen som har inverkat allra mest på befolkningens storlek och sammansättning. Detta gäller med avseende på såväl ålderssammansättningen som språkstrukturen. Befolkningsminskningen efter 1950 kom till stånd genom den omfattande emigrationen, främst till Sverige, som pågick ännu under 1970-talet. Enbart under perioden 1950–70 kan emigrationsförlusten ha uppgått till närmare 50 000 personer. Under 1970-talet stannade förlusten på drygt 6 400 personer. Därefter vägde in- och utflyttningen nästan jämnt fram till mitten av 1990-talet.

Den stora emigrationsvågen berörde huvudsakligen unga, dvs. de årskullar som var födda under 1930- och 1940-talen, och som en följd av detta blev den svenska befolkningens åldersstruktur snabbt förgubbad och ogynnsam med tanke på ett bibehållet befolkningstal (se figur 2).

**Figur 8.** Antalet svenskspråkiga emigranter och immigranter 1981–2005.



I förhållande till folkmängden har den svenskspråkiga befolkningen emigrerat mera än den finska, men i gengäld har rörligheten inom landets gränser varit klart lägre. Rörligheten till och från utlandet har ökat kännbart efter lågkonjunkturen i början av 1990-talet. Trots den ökade rörligheten höll sig nettounderskottet på drygt 300 personer per år. Under de allra senaste åren verkar dock läget ha stabiliserat sig ifråga om utflyttningen, medan en svag ökning av antalet inflyttade fortsatt. Sedan år 2002 har flyttningen således varit nästan i balans och för åren 2004 och 2005 noteras ett litet överskott. Det årliga antalet svenskspråkiga flyttande till och från landet uppgår för närvarande till ungefär 1 500 personer. Utflyttningen har varit något större bland

kvinnorna än bland männen, och eftersom en större andel dessutom verkar stanna i utlandet, är det kvinnorna som har stått för den övervägande delen av flyttningsförlusterna. Även om det totala flyttningsnettot varit positivt under de senaste åren är det skäl att påpeka att bland unga vuxna noteras underskott, särskilt bland kvinnorna. På grund av detta har omflyttningen även en indirekt effekt i form av ett lägre antal födslar.

Av de olika regionerna har Österbotten nästan genomgående varit förlorande part i den interna omflyttningen, medan Åland varit vinnande. I Nyland och Åboland har slutresultatet fluktuerat under de senaste decennierna. Under 1990-talet hade båda dessa regioner flyttningsvinst, men efter år 2000 har Nyland redovisat ett negativt nettoresultat. Allmänt taget gäller att variationerna är stora från år till år, och några enhetliga trender i flyttningsströmmarnas riktning kan inte observeras.

## Tvåspråkiga familjer

Parbildningen har huvudsakligen skett inom den egna hemkommunen. I takt med att den språkliga uppblandningen inom det svenska bosättningsområdet har ökat, har tvåspråkiga äktenskap blivit vanligare. Sedan mitten av 1970-talet har det således ingåtts flera äktenskap mellan personer med olika språk än mellan svenskspråkiga. Under det senaste decenniet har läget likväl stabiliserats, så att drygt 40 % av de svenska männen och en dryg tredjedel av de svenska kvinnorna gifter sig med finskspråkiga partners. I någon mån inverkar samboendet på denna utveckling, ty det förfaller som om tröskeln från samboende till formellt äktenskap skulle vara lite högre ifall makarna har olika språk.

**Figur 9.** Andelen svenskspråkiga män och kvinnor som gift sig med en finskspråkig partner 1951–2005.



År 1970 var svenskan det svagare språket i de nya och potentiellt tvåspråkiga familjerna i den meningen att en klar majoritet eller ungefär 60 % av barnen registrerades som finskspråkiga. I mitten av 1970-talet förändrades emellertid beteendet. Familjerna blev i högre grad än tidigare tvåspråkiga i praktiken och intresset för svenska ökade. I statistiken framkommer detta genom att allt flera av de tvåspråkiga familjerna registrerar sina barn som svenskspråkiga. I dagens läge är förhållandet därför det omvända jämfört med år 1970 och uppemot två tredjedelar av barnen är nu svenskregistrerade. Trenden har varit att läget nästan stabiliserats under de senaste åren.

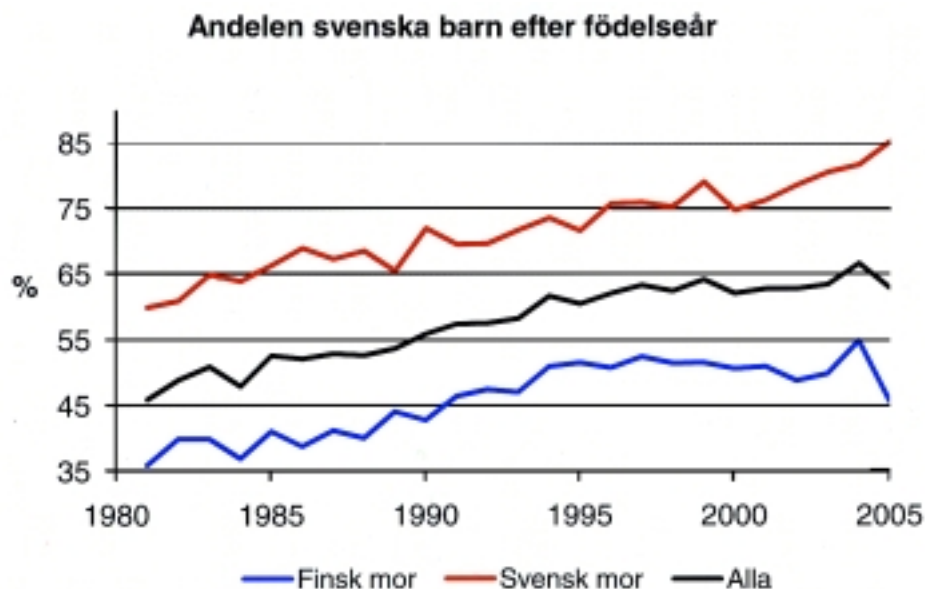
Moderns språk är fortsättningsvis en utslagsgivande faktor för barnens språk, liksom föräldrarnas utbildningsnivå, men i gengäld har omgivningens betydelse avtagit. Ju högre utbildningsnivå föräldrarna har, framförallt den svenska föräldern, desto högre är andelen svenskregistrerade barn. Till följd av att omgivningens betydelse nästan har försvunnit i tvåspråkiga miljöer, är de regionala skillnaderna mellan Nyland, Åboland och Österbotten små, trots att de språkliga förutsättningarna är så olika. Således är andelen svenskregistrerade av barnen i tvåspråkiga familjer högre i Nyland än i Österbotten.

**Tabell 6.** Andelen svenskspråkiga av 0–4 åriga barn i tvåspråkiga familjer länsvis, 1980, 1985, 1990, 1995, 1998, 2002 och 2005 efter moderns språk. Procent.

Län		1980	1985	1990	1995	1998*	2002*	2005*
Nylands	svensk mor	50,8	63,3	71,8	74,0	77,4	81,3	83,9
	finsk mor	29,3	34,4	40,0	47,5	51,2	51,5	51,9
Åbo och	svensk mor	49,7	58,6	67,5	67,4	69,1	74,2	79,6
Björneborgs	finsk mor	34,2	36,8	42,0	45,7	46,9	45,7	46,0
Åland	svensk mor	96,4	87,5	97,3	100,0	100,0	100,0	100,0
	finsk mor	85,6	93,2	92,1	92,7	94,0	92,9	88,5
Vasa	svensk mor	59,2	63,8	69,4	72,3	75,2	74,7	77,5
	finsk mor	42,7	45,4	44,0	48,4	48,4	49,4	50,6
Övriga	svensk mor	21,0	33,6	38,0	38,3	42,1	48,6	60,2
	finsk mor	18,5	24,8	26,4	26,2	25,8	22,6	23,6
Hela Finland	svensk mor	49,9	60,8	68,7	70,7	73,5	76,6	80,6
	finsk mor	33,3	37,9	41,4	47,3	49,6	49,5	50,1

\*) Med gamla länsindelningen

**Figur 10.** Andelen barn som registrerats som svenskspråkiga av alla barn till föräldrar med olika språk (svenska och finska) efter födelseår och moderns språk.

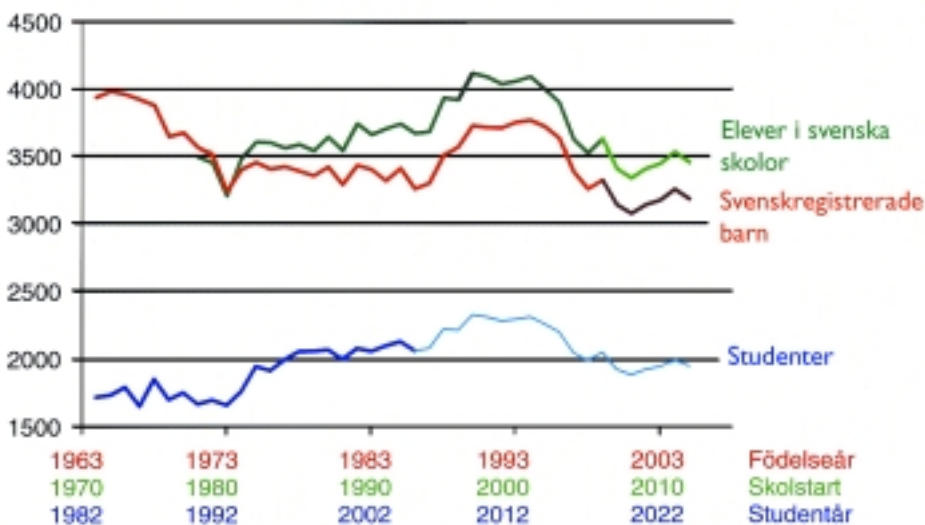


För 0-åringarna bör uppgifterna om språk behandlas med en liten reservation. Eftersom Statistikcentralen sammanställer befolkningsstatistiken för föregående år redan i februari, innebär detta att för de barn som fötts i slutet av november samt i december saknas den officiella språkuppgiften. För dessa använder man därför moderns språk. Nettoeffekten av detta på det totala antalet svenskspråkiga 0-åringar är marginell eller något tiotal barn, men vid en granskning av barnens språk i tvåspråkiga familjer ger uppgifterna en missvisande bild av den allra senaste utvecklingen. Problemet gäller endast 0-åringarna, ty från och med att barnen är minst ett år gamla korrigeras bristen automatiskt.

### **Elevtillströmningen till svenska skolor**

Den språkliga registreringen av barnen i de tvåspråkiga familjerna kan ses som ett utslag av ett ökat intresse för det svenska språket. En annan minst lika viktig och tillförlitlig indikation är elevrekryteringen till de svenska grundskolorna. Föräldrarna är inte tvungna att välja undervisningsspråk för barnen utgående från det registrerade modersmålet, utan efter intresse och barnens språkliga förutsättningar. I slutet av 1970-talet inskrevs något färre elever i de svenska skolorna, än antalet svenskregistrerade barn i motsvarande ålder. Intresset för de svenska skolorna har emellertid ökat kraftigt, och sedan mitten av 1980-talet har dessa erhållit ett betydande tillskott av finskregistrerade elever.

**Figur 11.** Antalet svenskregistrerade sjuåringar efter födelseår, samt motsvarande antal elever på klass 1 i svenska grundskolor samt antalet studenter från svenskspråkiga gymnasier. Förväntat antal elever och studenter 2007–2012/2024.



Under 1990-talet var de svenska elevkullarna ungefär en tiondel större än motsvarande antal svenskregistrerade barn. Som en följd av detta inskrevs under ett flertal år över 4 100 förstaklassister i de svenska grundskolorna, trots att årskullarnas storlek var omkring 3 700. Detta medför också att man måste gå över 30 år tillbaka i tiden för att hitta lika stora elevårskullar i de svenska skolorna. Nivån med elevårskullar över 4 000 elever var trots allt ett temporärt fenomen, och storleken på de årskullar som har inlett sin skolgång har sjunkit kännbart under de senaste åren. Hösten 2006 inledde totalt 3 634 elever sin skolgång i de svenska skolorna. Utgående från storleken på de årskullar som är under skolåldern kan man sluta sig till att antalet kommer att sjunka ytterligare något, men därefter är botten nådd, och som det framgår av avsnittet om framtidsutsikterna kommer barnantalet därefter sannolikt att stiga en aning.

Tillskottet av finskregistrerade elever finns i hela Svenskfinland, men omfattningen är beroende av de lokala förutsättningarna. På starkt svenskspråkiga orter är tillskottet förhållandevis litet i relativa tal. Den observerade skillnaden är dessutom en nettoeffekt, och den är resultatet både av att finskregistrerade barn går i svensk skola och av att svenskregistrerade barn går i finsk skola. Detta innebär att årligen kan uppemot 1 000 barn per årskull inleda sin skolgång på ett annat språk än deras registrerade modersmål.

Anmärkningsvärt är vidare att den s.k. överinskrivningen till svenska skolor i förhållande till det officiella antalet svenskspråkiga har hållits på nästan oförändrad nivå trots att en allt högre andel av barnen har registrerats som svenskspråkiga. Detta innebär att en allt större andel av barnen i tvåspråkiga familjer uppenbarligen placeras i svenska skolor.



De första av de stora årskullarna från början av 1990-talet började i högstadiet hösten 2003. På detta stadium är elevantalet nu maximalt stort, men på följande stadier är en ökning förestående. Detta gäller såväl andra stadiets som den högre utbildningen, och man kan på goda grunder förutspå, att även med en bibehållen gymnasiebenägenhet, kommer antalet svenskspråkiga studenter att öka i ett flertal år framöver.

I detta sammanhang kan det också vara skäl att notera att i ovanstående uppgifter om elever i svenska skolor ingår inte språkbadskolorna. Det saknas explicita uppgifter om antalet elever som deltar i språkbadsundervisning på svenska men en försiktig skattning är att de kan uppgå till cirka 500 per årskull i landet som helhet<sup>3</sup>.

## Utbildning

I fråga om befolkningens utbildning har det skett stora och snabba förändringar framförallt från och med de årskullar som fötts under förra seklets senare hälft. Av de årskullar som föddes före 1940-talet saknade en majoritet egentlig utbildning utöver den obligatoriska. Av dagens unga är det däremot endast en liten del som inte vidareutbildar sig efter grundskolan. Att andelen utan formell utbildning trots allt ännu är över en tiondel i åldrarna över 20 år förklaras av att alla inte slutför sina studier. Detta framkommer tydligt av uppgifterna i tabell 7, som redovisar den svenskspråkiga befolkningens fördelning efter uppnådd utbildningsnivå i olika åldrar.

Grundskolans införande, samt grundandet av nya gymnasier på landsbygden, öppnade utbildningsvägarna till högre utbildning för i princip hela befolkningen. En väsentlig förändring består också i att det numera är kvinnorna som utbildar sig mera. Detta märks såväl i andelen som överhuvudtaget skaffar sig en utbildning efter den obligatoriska som i andelen med hög utbildning. Från och med årskullarna födda på 1950-talet är andelen med utbildning högre bland kvinnorna, och bland dem som är födda efter 1960 dominerar kvinnorna också bland dem som har avlagt högre högskoleexamen.

Det finns fortsättningsvis starka samband mellan föräldrarnas utbildning och barnens val av utbildning. Som en följd av detta, samt utbudet av arbete, finns det även stora regionala skillnader i utbildningsnivå hos den svenskspråkiga befolkningen. I huvudstadsregionen och Åbo är andelarna med hög utbildning mycket hög, medan den är låg på Åland, samt i mera perifera landsbygdskommuner. Av svenska kvinnor i åldern 30–34 år i Åbo har hälften en högre akademisk examen, medan motsvarande på Åland är endast en tiondel.

Ur ett nationellt perspektiv har den svenskspråkiga befolkningen haft, och har fortsättningsvis en något högre utbildningsnivå än den finska. Till en inte obetydlig del förklaras detta av regionala olikheter. När man begränsar sig till befolkningen inom det svenska bosättningsområdet är skillnaderna avsevärt mindre.

---

3 Baserat på information från Centret för språkbud och flerspråkighet vid Vasa universitet.

**Tabell 7.** Den svenskspråkiga befolkningens utbildningsnivå i olika åldrar år 2004. Separat för män och kvinnor. Procent.

Ålder	Grundnivå	Mellannivå	Lägsta utbildning på högsta nivån	Lägre högskole-nivån	Högre högskole-nivån	Totalt
<b>Män</b>						
20-24	16,7	81,4	0,2	1,5	0,2	100
25-29	11,7	58,4	5,2	14,2	10,6	100
30-34	14,7	44,8	13,4	11,5	15,6	100
35-39	18,7	41,0	16,0	8,4	15,9	100
40-44	22,6	39,7	14,5	7,5	15,6	100
45-49	27,2	36,1	13,8	10,1	12,7	100
50-54	31,1	32,7	14,1	11,6	10,6	100
55-59	39,3	25,5	14,7	10,9	9,6	100
60-64	44,6	20,9	13,5	10,6	10,4	100
65-69	52,6	18,8	11,2	9,3	8,1	100
70-74	58,4	17,9	8,3	8,1	7,3	100
75+	63,8	13,7	8,1	7,5	6,9	100
<b>Totalt</b>	<b>33,6</b>	<b>35,4</b>	<b>11,3</b>	<b>9,3</b>	<b>10,3</b>	<b>100</b>
<b>Kvinnor</b>						
20-24	11,3	79,6	0,1	7,8	1,2	100
25-29	7,5	43,2	9,3	22,3	17,6	100
30-34	8,9	33,9	25,6	9,2	22,4	100
35-39	10,9	35,4	27,8	6,9	19,0	100
40-44	12,6	40,1	25,0	5,6	16,8	100
45-49	18,5	38,1	24,6	8,4	10,3	100
50-54	27,7	36,5	18,6	9,8	7,5	100
55-59	39,3	28,3	17,9	8,6	5,9	100
60-64	46,1	25,2	15,3	8,3	5,1	100
65-69	56,4	21,7	11,3	7,0	3,6	100
70-74	65,0	18,2	9,1	5,5	2,2	100
75+	74,6	14,4	6,0	3,3	1,6	100
<b>Totalt</b>	<b>35,8</b>	<b>32,3</b>	<b>15,3</b>	<b>8,0</b>	<b>8,6</b>	<b>100</b>

## Näringsstruktur

Strukturomvandlingen har varit omfattande under de senaste decennierna. År 1950 var ännu en dryg tredjedel av den yrkesverksamma svenskspråkiga befolkningen sysselsatt inom primärnäringarna, medan andelen redan år 1970 var nere under en femtedel. Fram till sekelskiftet har andelen ytterligare mer än halverats. Trots detta har primärnäringarnas tillbakagång varit något mindre än i befolkningen som helhet. I mitten av seklet stod nämligen primärnäringarna för nästan hälften av sysselsättningen i landet som helhet, men i dagens läge är deras andel under 5 %.

Skillnaden mellan språkgrupperna år 1950 avspeglar befolkningens urbaniseringsgrad. Till följd av att en större andel av de svenskspråkiga var bosatt i städer, var andelarna sysselsatta inom såväl tillverkningsindustrin som handel och tjänster större än bland de finskspråkiga. Effekterna av industrialiseringen var dock inte lika omfattande på svenskt håll, och industrins andel har dessutom sjunkit kraftigt under de senaste årtiondena. I båda språkgrupperna dominerar i dagens läge tjänstesektorn och handeln.

Primärnäringarnas tillbakagång märks också vid en jämförelse av näringsstrukturen i olika åldrar. Bland dem som är under 35 år finns det mycket få sysselsatta inom jordbruk. I övrigt är variationerna över åldrarna förhållandevis små. Däremot finns det betydande skillnader mellan könen. Bland männen är tillverkningsindustrin fortsättningsvis den största sektorn, medan kvinnornas fördelning helt domineras av servicenäringarna. För båda könen gäller likväl att inträdet i arbetslivet ofta sker inom handelssektorn.

**Tabell 8.** Den yrkesverksamma befolkningens fördelning efter näringsgren 1950–2004.

Näringsgren	Svenskspråkiga						Hela Finland		
	Antal			Procent			Procent		
	1950	1970	2004	1950	1970	2004	1950	1970	2004
Jordbruk	66 624	26 878	7 541	37,6	19,4	6,8	45,8	20,3	4,0
Industri	39 513	32 954	20 693	22,3	23,8	16,4	20,8	25,9	19,1
Byggnad	7 545	7 611	6 224	4,3	5,5	4,6	6,3	8,3	6,0
Handel	21 550	30 619	35 894	12,1	22,1	27,9	9,5	18,9	29,0
Samfärdsel	15 582	13 714	11 957	8,8	9,9	9,6	5,4	7,1	7,4
Tjänster	23 301	25 000	43 997	13,1	18,0	33,0	10,8	18,1	32,6
Okänd	3 254	1 805	2 244	1,8	1,3	1,9	1,4	1,4	1,9
<b>Totalt</b>	<b>177 369</b>	<b>138 581</b>	<b>128 550</b>	<b>100</b>	<b>100</b>	<b>100</b>	<b>100</b>	<b>100</b>	<b>100</b>

**Tabell 9.** Den yrkesverksamma svenskspråkiga befolkningens fördelning efter näringsgren i olika åldrar år 2004. Separat för män och kvinnor. Procent.

	A-B	C-E	F	G-H	I	J-K	L-Q	X	
<b>Totalt</b>									
<b>Män</b>									
20-24	3,6	22,8	10,4	23,8	13,8	10,8	12,1	2,7	100
25-29	3,7	23,7	8,0	17,8	12,2	16,5	17,0	1,1	100
30-34	5,3	26,5	7,8	15,9	11,7	14,7	16,9	1,1	100
35-39	7,4	24,5	9,1	16,4	12,6	12,0	17,0	1,0	100
40-44	9,3	21,8	8,6	16,2	13,6	12,2	17,3	0,9	100
45-49	9,5	21,6	8,8	14,5	13,8	12,5	18,1	1,1	100
50-54	9,8	22,4	9,0	14,3	13,6	12,3	17,7	0,9	100
55-59	10,0	23,2	8,3	13,7	13,9	12,1	17,3	1,6	100
60-64	12,0	21,2	7,6	14,1	11,9	12,4	18,6	2,2	100
<b>Kvinnor</b>									
20-24	0,9	6,8	0,5	34,5	5,0	11,4	37,2	3,6	100
25-29	1,5	7,5	0,6	18,1	5,6	11,8	52,8	2,2	100
30-34	2,7	8,7	0,7	14,7	5,6	11,1	54,8	1,7	100
35-39	3,7	8,4	0,5	13,3	5,8	12,1	54,7	1,5	100
40-44	3,9	8,5	0,7	11,6	5,5	11,1	57,4	1,3	100
45-49	4,2	8,7	0,5	11,4	4,9	12,0	57,1	1,1	100
50-54	4,6	9,4	0,6	11,5	5,1	11,6	56,0	1,1	100
55-59	4,6	9,2	0,8	12,5	5,2	12,2	53,9	1,8	100
60-64	6,6	8,2	0,9	14,4	4,5	10,2	52,5	2,8	100

- A-B Jord- och skogsbruk, fiske
- C-E Tillverkning
- F Byggverksamhet
- G-H Handel, hotell, restaurangverksamhet
- I Transport, magasinering och televerksamhet
- J-K Finansiell verks., fastighets- och forskningstjänster
- L-Q Samhälleliga tjänster
- X Näringsgrenen okänd

Det finns väsentliga skillnader mellan de olika regionerna och de har olika särdrag. I Nyland är handeln mycket framträdande, och den svarar för en femtedel av sysselsättningen. På Åland är på motsvarande sätt kommunikationerna viktiga, medan jordbruket ännu är en betydande näring i Österbotten. Generellt gäller likväl att tjänsektorn överallt är den största.

Det senaste årtiondets konjunkturväxlingar framkommer tydligt i antalet sysselsatta. År 1995 var endast 115 880 svenskspråkiga personer yrkesverksamma, men i takt med den ekonomiska uppgången steg antalet till 123 344 år 1998, till 127 995 år 2001 och år 2004 var antalet uppe i 128 550. I gengäld har antalet arbetslösa sjunkit från

15 462 år 1995 till 8 243 år 2001 och till 7 871 år 2004. I relativa tal innebär detta att arbetslöshetsgraden sjönk från 11,8 % år 1995 till 5,8 % år 2004.

Regionalt sett har arbetslösheten varit lägst på Åland, medan skillnaderna mellan de övriga landskapen varit förhållandevis små. De svenskspråkiga har generellt haft en lägre arbetslöshetsgrad än de finskspråkiga, och detta gäller oberoende av både boningsort, utbildningsnivå, ålder och konjunkturläge. Som jämförelse kan nämnas att år 2004 var 11,5 % av den finskspråkiga arbetskraften arbetslös.

## **Framtidsutsikterna**

På basen av den aktuella befolkningssammansättningen kan man förhållandevis lätt göra befolkningsprojektioner framåt i tiden under bestämda antaganden om de demografiska komponenterna. Jag skall här redovisa ett par enkla framskrivningar. På vanligt sätt har jag utfört två olika typer av framskrivningar, dels med beaktande av den geografiska omflyttningen och dels utan. En situation helt utan geografisk omflyttning är givetvis synnerligen osannolik, men en framskrivning av detta slag är likväl intressant, eftersom den illustrerar de grundläggande förutsättningar som den aktuella nivån på fruktsamheten och dödligheten samt åldersstrukturen ger.

Vid framskrivningarna, som avser hela landets svenskspråkiga befolkning, har jag utgått ifrån situationen vid utgången av år 2005. Befolkningen är uppdelad efter kön och enskilda födelseår, vilket innebär att framskrivningarna även kan företas för enskilda år. Beträffande dödligheten antas att den trendmässiga utvecklingen från det senaste decenniet skall fortsätta. Under dessa förutsättningar skulle medellivslängden för de svenskspråkiga männen stiga till 82 år fram till år 2030. För kvinnornas del är motsvarande drygt 86,5 år.

Beträffande såväl fruktsamheten som den geografiska omflyttningen är alla framtidsförutsägelser synnerligen svåra. Eftersom nettoeffekten av omflyttningen är resultatet av både ut- och inflyttning kunde antaganden om rörligheten göras på många olika sätt. För enkelhets skull har jag emellertid i mina framskrivningar utgått ifrån att de relativa ålders- och könsspecifika nettoeffekterna av omflyttningen skall vara som under perioden 2001–2005.

Det är inte heller motiverat att direkt spekulera om reproduktionens möjliga utveckling. Fruktsamheten i Finland har varit förhållandevis hög ur ett europeiskt perspektiv, men den stabila nivån under senare tid gör att man knappast behöver förvänta sig någon omedelbar nedgång. För den finlandssvenska befolkningen tillkommer dessutom den förhöjande effekten av språkregistreringen i de tvåspråkiga familjerna. Inte heller i detta avseende är det motiverat att utgå ifrån att det sker några förändringar. Mot bakgrund av detta har jag utfört befolkningsprojektionerna med en konstant fruktsamhetsnivå som ungefär motsvarar genomsnittet för de senaste åren, eller 2,02 barn per svenskspråkig kvinna.

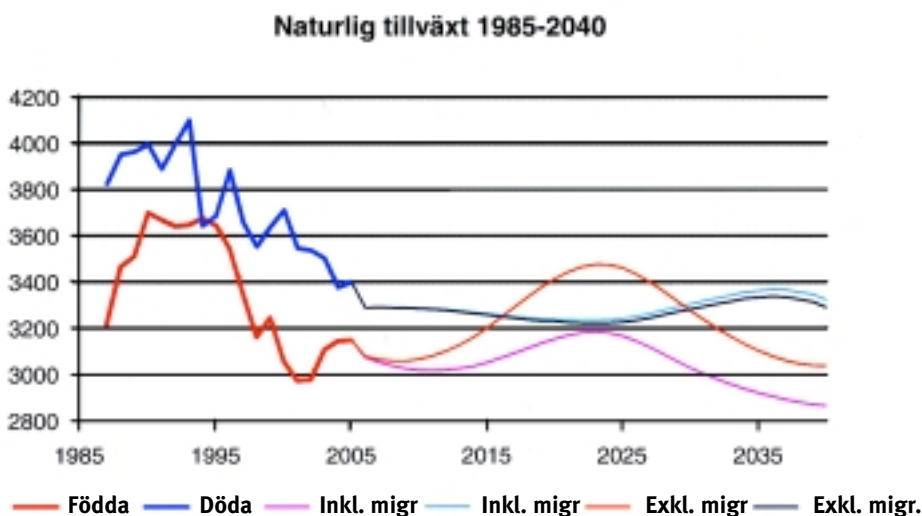
Vid bedömningen av resultaten är det viktigt att inse att framskrivningar av detta

slag, baserade på enbart demografiska faktorer, inte bör betraktas som regelrätta förutsägelser om framtiden, utan snarast som illustrationer av möjliga utvecklingar.

Av pyramiden i figur 3 framgår att åldersstrukturen för den finlandssvenska befolkningen just nu är ogynnsam i den meningen, att de årskullar som nu är i de mest reproduktiva åldrarna är små. Ifall inte emigrationen skjuter i höjden kommer antalet kvinnor i fruktsam ålder därför att öka inom några år. Detta avspeglas tydligt i antalet födda enligt framskrivningsalternativet utan omflyttning. På basen av detta skulle antalet födda öka så att ett födelseöverskott kunde uppnås ett drygt decennium från år 2017.

Antagandet om att de relativa flyttningandelarna skulle förbli på samma nivå som under de senaste åren svarar emot en marginell flyttningvinst totalt sett. För männen skulle nettoresultatet vara positivt, men detta uppvägs nästan helt av ett negativt resultat för kvinnorna. I åldrarna kring 20 år kan den årliga förlusten uppgå till ett hundratal personer, vilket därför tydligt märks i form av uteblivna födlsar. Effekten är kumulativ, och en jämförelse av de båda framskrivningsalternativen indikerar att år 2020 skulle antalet födda reduceras med 250 per år jämfört med alternativet utan omflyttning. Det är givetvis omöjligt att förutsäga den framtida utvecklingen, men på basen av framskrivningarna verkar det rimligt att räkna med att antalet födda kan sjunka ännu något år, men därefter kan antalet vara på minst nuvarande nivå i ett par decennier. Förutsättningar för en kännbar ökning finns också.

**Figur 12.** Antalet födda och döda 1985–2005, samt det beräknade antalet 2006–2040 enligt två framskrivningsalternativ.



Antalet födda inverkar endast på storleken av de yngsta årskullarna. Oavsett vilken reproduktionen är, kan man utgående från den nuvarande åldersstrukturen utläsa att i takt med att de stora årskullarna blir äldre kommer först antalet i åldern 65–74 år att öka kraftigt. Antalet personer över 75 år är redan så stort, att någon egentligt ökning inte kommer att ske under de närmaste tio åren. Efter år 2015 får vi däremot en kraftig åldringsboom. Det som också är helt uppenbart är att antalet personer i aktiv ålder kommer att minska.

**Tabell 10.** Den svenskspråkiga befolkningens beräknade åldersstruktur 2010–2030. Framskrivning inklusive omflyttning.

	<b>0–14</b>	<b>15–64</b>	<b>65–74</b>	<b>75+</b>	<b>Totalt</b>
2005	51 652	179 216	27 594	31 213	289 675
2010	49 029	176 257	31 842	31 241	288 368
2015	48 039	168 386	38 555	31 952	286 933
2020	48 077	163 980	38 084	35 891	286 032
2025	48 788	161 030	33 295	42 313	285 426
2030	49 125	158 324	31 844	44 845	284 138
	<b>0–14</b>	<b>15–64</b>	<b>65–74</b>	<b>75+</b>	<b>Totalt</b>
2005	17,8	61,9	9,5	10,8	100
2010	17,0	61,1	11,0	10,8	100
2015	16,7	58,7	13,4	11,1	100
2020	16,8	57,3	13,3	12,5	100
2025	17,1	56,4	11,7	14,8	100
2030	17,3	55,7	11,2	15,8	100

Vid en bedömning av den finlandssvenska befolkningens framtidsutsikter är det viktigt att komma ihåg, att denna inte lever ett självständigt liv, utan som en del av en större befolkning såväl lokalt som nationellt. De ekonomiska resonemang som sammanhänger med åldrande befolkningar är därför inte lika aktuella i ett fall som detta. Beräkningarna illustrerar också tydligt betydelsen av att man inte fokuserar enbart på det totala befolkningstalet, utan att man granskar mindre ålderssegment.

Det som man med stor säkerhet kan förutsäga om framtiden är att antalet personer över 75 år kommer att öka kraftigt efter ett drygt decennium. Antalet personer i aktiv ålder kommer däremot oundvikligen att minska under de närmaste årtiondena. Det finns möjligheter till att antalet barn kan förbli nästan oförändrat, men det förutsätter en minskad emigration eller höjd fruktsamhet. Årskullarna blir knappast i någon hänseelse så stora som i mitten av 1990-talet, men de kan mycket väl hålla sig omkring 3 100. Med nuvarande beteende skulle detta betyda att årskullarna i de svenska skolorna skulle hålla sig omkring 3 500 elever.

## Avslutande kommentarer

Sifferuppgifterna i denna rapport bygger uteslutande på den officiella statistiken, som i sin tur baserar sig på det centrala befolkningsregistrets uppgifter. Uppgifterna omfattar härigenom hela befolkningen, och tack vare den höga kvaliteten på de finländska registren, ger det en möjlighet till exakta och ingående tabeller och analyser. Man bör likväl vara medveten om att språkuppgiftens tillförlitlighet inte är hundra procentig.

För den vuxna befolkningen härrör språkuppgiften från den modersmålsangivelse i befolkningsregistret som kontrollerades i samband med de årliga mantalsskrivningarna vilka genomfördes fram till år 1989. För nyfödda anges det entydiga modersmålet i samband med att barnen införs i folkbokföringen, och det är lätt att inse att för barn till föräldrar med olika språk måste språkangivelsen i många fall vara osäker. Mot bakgrund av det stora antalet tvåspråkiga familjer är detta inte längre enbart en marginell fråga ur ett svenskt perspektiv.

När man funderar på språkstatistikens tillförlitlighet och användbarhet, bör man emellertid inse att ingen enskild fråga eller enskilt kriterium för en språklig klassificering kan fungera i alla situationer eller för alla ändamål. Den språkliga mosaik som dagens finlandssvenska befolkning består av kan inte beskrivas med hjälp av ett enda språkkriterium. För sin väsentliga funktion att utgöra grund för statsrådets beslut om administrativa områdens språkliga status torde uppgifterna fungera tillfredsställande.

Mot bakgrund av ovanstående är en konklusion att man inte bör fixera sig vid enskilda tal, utan snarare på mera övergripande trender. Den ur finlandssvensk synvinkel viktigaste förändring som har skett under de senaste decennierna är utvecklingen i de tvåspråkiga familjerna. Familjer i vilka makarna har olika språklig bakgrund blir uppenbarligen inte i lika hög grad som förr enspråkiga i praktiken, utan man använder båda språken, åtminstone med barnen. Detta innebär att man satsar mera på svenska än tidigare och detta framkommer i statistiken både i form av att en större andel registreras som svenskspråkiga, och att elevtillströmningen till de svenska skolorna är så stark. Tack vare tillskottet av svenskregistrerade barn har den svenska reproduktionen varit klart högre än den finska under de senaste åren, trots att skillnaderna i det faktiska födelsebeteendet har varit små. Antalet elever i de svenska skolorna har dessutom varit omkring 10 % högre än det registrerade antalet svenska barn.

Om man till detta lägger att finlandssvenskarna lever längre, lever i stabilare äktenskap, har lägre arbetslöshet och sjukpensioneras mera sällan än finskspråkiga kan man påstå att de svenskspråkigas demografiska situation i många avseenden är god. Den befolkningsminskning som har fortgått under flera decennier kommer likväl uppenbarligen att fortsätta. Den nuvarande åldersstrukturen ger för all del anledning att förvänta en kort period av födelseöverskott efter ett tiotal år, men det förutsätter förutom en fortsatt hög reproduktion även att emigrationen inte decimerar de unga årskullarna, framförallt på kvinno sidan.

En viktig insikt som man bör kunna ta till sig av befolkningsutvecklingen inom det svenska bosättningsområdet, och specifikt den finlandssvenska befolkningsutveckling-



en, är att förhållandena kan vara markant olika i olika åldrar. Även om en befolkning minskar totalt sett kan t.ex. antalet skolelever öka, och språkgruppernas behov bör inte bedömas utgående från språkprocenten för befolkningen som helhet, utan från de faktiska förhållandena i de grupper som berörs.

Man bör också beakta att den statistiskt sett positiva utvecklingen har ett pris i form av en ökad språklig heterogenitet mellan både generationer och regioner. Av de svenskspråkiga som i dagens läge är över 50 år, vilket utgör över 40 % av hela befolkningen, har de allra flesta en enspråkigt svensk familjebakgrund, och en övervägande andel har växt upp svenskdominerade orter. Bland dagens unga är situationen helt annorlunda, och förändringarna har varit särskilt stora under de senaste årtiondena. Detta framgår av uppgifterna i tabell 11 som sammanfattar effekterna av de ökade språkliga uppblandningen och språkregistreringen i olika språkliga miljöer under de senaste årtiondena. Tabellen begränsar sig till de svenska och tvåspråkiga kommunerna exklusive Åland och jämför de 0–4 åriga barnens språkliga registrering och familjebakgrund.

**Tabell 11.** *Andelen tvåspråkiga barnfamiljer samt andelen svenskregistrerade barn i dessa efter hemkommunens språkstruktur 1970 och 2005. Andelen svenska barn som har en tvåspråkig familjebakgrund. Svenska och tvåspråkiga kommuner exklusive Åland.*

Andel svensk-språkiga på hemorten	Andel tvåspråkiga familjer %	Andel svensk-registrerade i tvåspråkiga familjer %	Andel svenska barn med tvåspråkig bakgrund %	Svenska barnens fördelning efter hemortens språk %
<b>1970</b>				
–19 %	52,1	34,2	27,1	26,6
20–39 %	37,2	44,3	20,8	8,5
40–59 %	29,6	48,4	16,9	23,8
60–79 %	21,2	55,9	13,1	11,4
80–89 %	13,6	67,7	9,6	9,9
90–100 %	9,7	83,6	8,2	19,9
<b>Totalt</b>	<b>32,2</b>	<b>43,3</b>	<b>17,1</b>	<b>100</b>
<b>2005</b>				
–19 %	73,3	68,5	65,3	34,3
20–39 %	53,4	65,8	43,0	18,5
40–59 %	39,6	60,7	28,4	12,7
60–79 %	29,1	63,3	20,6	8,5
80–89 %	19,5	82,2	16,6	11,4
90–100 %	11,3	79,4	9,2	14,6
<b>Totalt</b>	<b>48,5</b>	<b>67,7</b>	<b>39,0</b>	<b>100</b>

År 1970 var ungefär en tredjedel av barnfamiljerna med svenskt inslag formellt tvåspråkiga, medan motsvarande gällde nästan hälften av familjerna år 2005. Förändringen i den språkliga registreringen av barnen var emellertid minst lika omfattande och andelen som registrerades som svenskspråkiga steg från 43,3 % till 67,7 %. Detta innebär att av alla svenskregistrerade barn mer än fördubblades andelen som har en tvåspråkig familjebakgrund, från 17 % till 39 %. Förändringarna var störst på starkt finskdominerade orter. År 1970 hade endast en dryg fjärdedel av de svenska barnen där en tvåspråkig bakgrund år 1970, medan motsvarande andel år 2005 var nästan två tredjedelar. Samtidigt har andelen som finns i dessa språkliga miljöer stigit till över en tredjedel av hela årskullen. Som en kontrast till detta kan man notera att kommuner med minst 80 % svenskspråkiga (exklusive Åland) svarar för en fjärdedel av alla svenskspråkiga och bland dessa är en tvåspråkig familjebakgrund ovanlig.

Befolkningsutvecklingen är en trög process, men det är helt uppenbart att i takt med att dessa unga årsklasser flyttar sig uppåt i ålderspyramiden kommer gränsdragningen mellan svenskt och finskt att bli än mera diffus.

## Datakällor och referenser

Befolkningsstatistiken i Finland baserar sig i dagens läge uteslutande på olika register. Tack vare att uppgiften om de enskilda medborgarnas modersmål ingår i det centrala befolkningsregistret är det möjligt att sammanställa detaljerad statistik med språklig uppdelning. Statistikcentralen sammanställer årligen en stor mängd material, varav endast en bråkdel publiceras i tryckt form. Kopior av de opublicerade tabellerna kan erhållas från Statistikcentralen, som dessutom kan uppgöra specialbeställda tabeller. Statistikcentralens produkter presenteras utförligt på dess hemsida <http://www.stat.fi>. En ökande mängd tabeller finns också direkt tillgängliga på Internet. Ifall inget annat anges baserar sig alla tabeller i denna rapport på Statistikcentralens uppgifter.

För att erhålla en mera löpande framställning har inga källhänvisningar gjorts i texten ovan, men den bygger bl.a. på följande källor och publikationer:

- Finnäs, Fjalar (1986). Den finlandssvenska befolkningsutvecklingen 1950–1980. En analys av en språkgrupps demografiska utveckling och effekten av blandäktenskap. *Svenska litteratursällskapet i Finland*, Helsingfors.
- Finnäs, Fjalar (1988). Åldersstrukturen i de svenska och tvåspråkiga kommunerna och dess inverkan på den nuvarande och framtida befolkningsutvecklingen. *Institutet för finlandssvensk samhällsforskning*, Vasa. Forskningsrapport nr 6.
- Finnäs, Fjalar (1990). Barnens språk i tvåspråkiga familjer och valet av skolspråk. *Institutet för finlandssvensk samhällsforskning*, Vasa. Forskningsrapport nr 9.
- Finnäs, Fjalar (1995). Samboende och skilsmässor i Svenskfinland. *Institutet för finlandssvensk samhällsforskning*, Vasa. Forskningsrapport nr 28.
- Finnäs, Fjalar (1996). Elevtillströmningen till svenska grundskolor. *Institutet för finlandssvensk samhällsforskning*, Vasa. Forskningsrapport nr 30.
- Finnäs, Fjalar (1998). Demografiska trender och framtidsutsikter i den sydvästra skärgården. *Nordenskiöld-samfundets tidskrift* 57: 67–76.
- Finnäs, Fjalar (2000). Tvåspråkiga familjer i statistikens ljus. *Institutet för finlandssvensk samhällsforskning*, Vasa. Forskningsrapport nr 37.
- Finnäs, Fjalar (2000). Geografisk omflyttning och utbildning. En kartläggning av finlandssvenskarnas rörlighet. *Institutet för finlandssvensk samhällsforskning*, Vasa. Forskningsrapport nr 38.
- Finnäs, Fjalar (2001). Elevutvecklingen och lärarbehovet i den finlandssvenska skolan. *Svenska Folkskolans Vänner*. Kalender 2001: 26–32.
- Finnäs, Fjalar och Saarela, Jan (2002). Utbildningsbenägenheten i Svenskfinland. *Institutet för finlandssvensk samhällsforskning*, Vasa. Forskningsrapport, No. 39
- Finnäs, Fjalar (2003). The Swedish-Speaking Population on the Finnish Labor Market. *Yearbook of Population Research in Finland* 39, 19–29.
- Forsberg, Karl-Erik (1964). Befolkningsuppgifter om finlandssvenskarna. *Svenska befolkningsförbundets i Finland publikation nr 13*.

- Forsberg, Karl-Erik (1966). Finlands svenskar i 1960 års folkräkning. *Svenska befolkningsförbundets i Finland publikation nr 16*.
- Forsberg, Karl-Erik (1975). Finlandssvenskarna enligt folkräkningen 1970. *Svenska befolkningsförbundets i Finland publikation nr 17*.
- Fougstedt, Gunnar (1951). Finlands svenska befolkning åren 1936–45. *Bidrag till kännedom om Finlands natur och folk*, H. 95 n:o 2.
- Fougstedt, Gunnar (1982). Trender för finlandssvensk befolkningsutveckling. *Vetenskap och Företagsledning* n:o 31, Svenska handelshögskolan, Helsingfors.
- Koskinen, Seppo och Tuija Martelin (1994). Kuolleisuus. Ingår i Koskinen m.fl. *Suomen väestö*. Gaudeamus.
- Koskinen, Seppo and Tuija Martelin (2003). Why is Mortality Low among the Swedish-speaking Minority in Finland. *Yearbook of Population Research in Finland*, 39, 15–32.
- Nieminen, Mauri (1983). Finlands svenskspråkiga befolkning åren 1980–2020. *Undersökningar* n:o 98, Statistikcentralen, Helsingfors.
- Saarela, Jan and Finnäs, Fjalar (2002). Language-group Differences in Very Early Retirement in Finland. *Demographic Research*, 7(3), 49–66.  
<http://www.demographic-research.org/>
- Saarela, Jan and Finnäs, Fjalar (2002). Ethnicity and Unemployment in Finland. *Ethnic Studies Review*, 25(1), 26–37.
- Saarela, Jan and Finnäs, Fjalar (2003). Social Background and Education of Swedish and Finnish Speakers in Finland. *European Journal of Education*, 38(4), 445–456
- Saarela, Jan and Finnäs, Fjalar (2005). Mortality Inequality in Two Native Population Groups. *Population Studies*, 59(3), 313–320.
- Saarela, Jan and Finnäs, Fjalar (2005). Geographical Extraction and the Finnish-Swedish Health Differential in Finland. *Yearbook of Population Research in Finland*, 41, 61–73.
- Saarela, Jan & Finnäs, Fjalar (2006). Regional Mortality Variation in Finland: A Study of Two Population Groups. *Genus*, 62(2).

## **Tabellbilaga**

**Tabell 12.** *Befolkningsrörelsen för den svenskspråkiga befolkningen länsvis 1989–2005.*

*Kommentar: På grund av att Statistikcentralens uppgifter om antalet svenskspråkiga födda för åren 1992 och 1994 är bristfälliga är talen för dessa år i viss mån baserade på uppskattningar. Kolumnen med korrigeringar härrör allmänt taget från brister och eftersläpningar i den årliga rapporteringen av de olika demografiska händelserna. I princip ingår här även effekten av eventuella språkbyten, men denna är i praktiken synnerligen liten eftersom det under perioden 1991–1995 skedde endast 812 språkbyten, med en nettovinst för den svenskspråkiga befolkningen på 40 personer.*

	Födda	Döda	Födelse- överskott	Nettoflyttning		Korrigerig	Totalt
				Inrikes	Utrikes		
<b>Nylands län</b>							
1989–93	1 615	2 068	-453	-18	-41	63	-449
1994	1 662	1 811	-149	20	-247	93	-283
1995	1 610	1 838	-228	111	-221	31	-307
1996	1 626	2 000	-374	215	-106	82	-183
1997	1 557	1 862	-305	149	-182	117	-221
1998	1 425	1 806	-381	116	-149	148	-266
1999	1 562	1 731	-169	82	-218	37	-268
2000	1 413	1 855	-442	44	-132	152	-378
2001	1 407	1 783	-376	-142	-117	32	-603
2002	1 381	1 761	-380	-145	-3	66	-462
2003	1 477	1 749	-272	-143	9	26	-380
2004	1 496	1 650	-154	-151	1	11	-293
2005	1 511	1 664	-153	-51	-27	16	-215
<b>Åbo och Björneborgs län</b>							
1989–93	307	422	-115	55	4	10	-46
1994	318	380	-62	139	-76	3	4
1995	348	386	-38	127	-63	24	50
1996	333	382	-49	36	-49	18	-44
1997	294	385	-91	65	-57	34	-49
1998	307	380	-73	76	4	16	23
1999	289	365	-76	61	-38	-8	-61
2000	287	385	-98	36	-13	-25	-100
2001	258	361	-103	218	-64	5	56
2002	259	382	-123	90	9	24	0
2003	286	335	-49	68	18	-7	30
2004	289	323	-34	109	-16	-1	58
2005	265	342	-77	36	2	41	2

Åland	Födda	Döda	Födelse- överskott	Nettoflyttning		Korrigerig	Totalt
				Inrikes	Utrikes		
1989–93	320	249	72	51	24	26	173
1994	289	249	40	55	-87	17	25
1995	332	249	83	34	-89	21	49
1996	286	271	15	4	-14	23	28
1997	277	228	49	79	-44	20	104
1998	286	224	62	89	22	31	204
1999	280	287	-7	89	-41	-5	36
2000	249	233	16	81	-47	15	65
2001	265	223	42	151	-58	18	153
2002	252	222	30	117	-13	5	139
2003	256	251	5	31	-17	4	23
2004	261	251	10	41	-20	0	31
2005	248	243	5	63	37	12	117
<b>Vasa län</b>							
1989–93	1 324	1 165	159	-123	-82	37	-8
1994	1 372	1 126	246	-161	-199	5	-109
1995	1 292	1 156	136	-272	-209	14	-331
1996	1 245	1 160	85	-238	-98	15	-236
1997	1 157	1 107	50	-262	-178	27	-363
1998	1 096	1 085	11	-305	-143	26	-411
1999	1 079	1 168	-89	-254	-137	-19	-499
2000	1 063	1 153	-90	-220	-81	6	-385
2001	989	1 104	-115	-303	-99	-9	-526
2002	1 038	1 098	-60	-102	-85	29	-218
2003	1 049	1 093	-44	-63	4	-2	-105
2004	1 053	1 064	-11	-72	101	6	24
2005	1 071	1 076	-5	-114	25	14	-80
<b>Finland</b>							
1989–93	3 634	3 993	-360	-	-82	137	-305
1994	3 731	3 647	84	-	-620	88	-448
1995	3 649	3 690	-41	-	-586	109	-518
1996	3 549	3 888	-339	-	-231	139	-431
1997	3 351	3 662	-311	-	-431	200	-542
1998	3 166	3 557	-391	-	-268	237	-422
1999	3 250	3 643	-393	-	-439	2	-830
2000	3 063	3 715	-652	-	-278	148	-782
2001	2 978	3 551	-573	-	-333	20	-886
2002	2 982	3 541	-559	-	-88	127	-520
2003	3 111	3 507	-396	-	0	13	-383
2004	3 149	3 381	-232	-	86	29	-117
2005	3 153	3 403	-250	-	63	111	-76

**Tabell 13.** Den svenskspråkiga andelen av hela befolkningen i svenska och tvåspråkiga kommuner 1950–2005. Antalet svenskspråkiga 1980 och 2005.

			Andel svenskspråkiga				Svensk befolkning	
	1950	1960	1970	1980	1990	2005	1980	2005
<b>Nyland</b>								
Borgå	56,9	54,7	44,6	40,3	37,4	32,5	7 679	15 277
Borgå lk*	64,8	62,0	53,6	41,5	38,0	-	7 970	-
Ekenäs	89,0	88,0	86,5	82,4	82,8	81,7	9 112	11 901
Esbo	43,0	23,5	14,7	12,6	10,8	8,6	17 265	20 018
Grankulla	60,4	55,5	43,7	45,3	43,2	39,4	3 263	3 334
Hangö	79,6	70,6	60,7	49,1	47,4	44,1	5 972	4 336
Helsingfors	19,0	14,4	10,6	9,3	7,7	6,2	45 064	34 774
Ingå	89,5	88,6	85,4	73,9	67,3	59,0	3 002	3 135
Karis	82,0	76,0	71,3	67,6	64,2	59,4	5 522	5 321
Kyrkslätt	71,8	55,5	39,2	27,8	23,9	19,5	5 538	6 542
Lapträsk	41,8	39,3	37,3	36,5	35,8	33,4	1 318	980
Liljendal	87,2	89,9	88,7	88,0	83,8	76,7	1 222	1 124
Lojo (lk)*	19,6	16,6	11,1	8,2	6,5	4,2	1 301	1 534
Lovisa	59,3	58,1	53,0	41,9	41,0	38,6	3 720	2 852
Mörskom	19,7	16,0	13,2	13,6	13,0	11,1	281	225
Pernå	85,0	82,0	76,6	74,2	69,7	60,0	2 835	2 356
Pojo	65,4	55,8	46,9	42,4	40,0	37,8	2 402	1 843
Sibbo	79,6	69,3	59,6	56,0	50,2	38,9	7 261	7 291
Sjundeå	72,4	70,0	56,9	49,6	44,4	34,9	1 784	1 890
Strömfors	34,3	28,2	25,0	21,9	19,4	19,5	767	569
Tenala*	90,3	88,1	85,3	86,0	86,7	-	2 653	-
Vanda	21,7	11,8	6,9	5,0	4,1	3,1	6 577	5 848
<b>Kymmene</b>								
Pyttis	23,2	22,6	17,3	14,8	12,4	10,5	771	541
<b>Åland</b>								
Mariehamn	92,2	94,2	94,2	92,9	92,9	89,5	8 875	9 652
Övr. kommuner	97,0	97,6	97,8	96,8	95,6	93,7	12 807	14 980
<b>Åboland</b>								
Dragsfjärd	80,9	81,3	78,4	75,0	76,5	75,9	3 483	2 554
Finby	24,4	21,8	18,8	15,5	13,8	10,4	145	77
Houtskär	98,4	97,7	97,3	95,6	93,7	87,5	700	586
Iniö	92,9	94,6	93,7	92,6	88,1	71,5	237	181
Kimito	70,0	69,7	69,3	69,0	68,4	64,5	2 431	2 124
Korpo	87,9	89,2	83,1	76,7	75,1	74,1	834	654
Nagu	81,5	80,2	81,8	82,2	78,6	71,4	1 150	1 021
Pargas	67,1	69,1	64,7	62,5	57,3	54,2	6 927	6 533
Västankfjärd	92,4	93,7	94,0	95,4	92,2	87,9	816	707
Åbo	8,8	7,5	5,8	5,2	5,1	5,2	8 438	9 138



	Andel svenskspråkiga				Svensk befolkning			
	1950	1960	1970	1980	1990	2005	1980	2005
<b>Österbotten</b>								
Jakobstad	68,7	63,8	57,9	55,3	55,6	56,1	11 447	10 961
Karleby	40,8	33,7	24,8	21,4	20,1	17,5	7 254	6 338
Kaskö	59,5	51,5	44,2	27,7	27,7	30,4	531	451
Korsholm	92,6	88,2	81,8	80,3	74,6	71,5	10 998	12 415
Korsnäs	99,5	96,7	97,6	98,9	97,6	95,1	2 295	2 099
Kristinestad	64,3	62,3	57,3	59,0	58,1	57,1	5 333	4 378
Kronoby	96,2	96,5	93,6	90,2	87,8	84,5	6 318	5 748
Larsmo	98,5	98,9	97,0	94,1	92,9	93,4	2 928	4 101
Malax	95,1	94,9	93,7	92,5	90,1	88,9	5 279	4 927
Maxmo	99,3	99,6	98,8	97,3	94,4	88,3	1 002	921
Nykarleby	92,0	92,6	91,0	91,0	91,3	90,2	6 855	6 654
Närpes	95,4	95,8	95,2	93,7	93,5	91,2	10 133	8 624
Oravais	88,6	90,0	85,7	85,9	86,7	83,8	2 248	1 837
Pedersöre	96,6	96,3	95,5	91,7	90,6	90,4	7 973	9 553
Vasa	40,4	34,6	31,0	27,9	27,2	25,0	15 011	14 292
Vörå	86,0	85,7	85,1	84,1	85,3	84,8	3 367	2 980

**Tabell 14.** *Befolkningens fördelning efter språk kommunvis 2005.*

<b>Nyland</b>	<b>Svenska</b>	<b>Finska</b>	<b>Övriga</b>	<b>Kymmene</b>	<b>Svenska</b>	<b>Finska</b>	<b>Övriga</b>
Borgå	32,5	64,5	3,0	Pyttis	10,5	87,8	1,7
Ekenäs	81,7	16,5	1,8				
Esbo	8,6	85,2	6,2	<b>Åland</b>	<b>Svenska</b>	<b>Finska</b>	<b>Övriga</b>
Grankulla	39,4	57,2	3,4	Brändö	87,9	8,7	3,5
Hangö	44,1	54,0	1,9	Eckerö	91,0	6,1	2,9
Helsingfors	6,2	86,2	7,6	Finström	94,6	3,6	1,8
Ingå	59,0	39,0	1,9	Föglö	91,1	3,0	5,9
Karis	59,4	38,5	2,1	Geta	92,8	5,2	2,0
Kyrkslätt	19,5	77,8	2,7	Hammarland	96,0	3,0	1,0
Lapträsk	33,4	64,8	1,8	Jomala	93,2	5,1	1,7
Liljendal	76,7	22,5	0,8	Kumlinge	94,4	3,9	1,7
Lojo	4,2	94,2	1,6	Kökar	93,4	5,9	0,7
Lovisa	38,6	58,9	2,4	Lemland	94,6	4,0	1,4
Mörskom	11,1	87,7	1,3	Lumparland	91,7	6,5	1,8
Pernå	60,0	38,7	1,2	Mariehamn	89,5	5,9	4,5
Pojo	37,8	59,5	2,7	Saltvik	95,6	3,3	1,1
Sibbo	38,9	59,5	1,5	Sottunga	88,2	10,2	1,6
Sjundeå	34,9	63,4	1,7	Sund	94,2	3,6	2,2
Strömfors	19,5	79,5	0,9	Vårdö	93,7	4,5	1,9
Vanda	3,1	90,5	6,4				

Åboland	Svenska	Finska	Övriga	Österbotten	Svenska	Finska	Övriga
Dragsfjärd	75,9	23,5	0,6	Jakobstad	56,1	41,5	2,3
Finby	10,4	88,3	1,3	Karleby	17,5	81,2	1,3
Houtskär	87,5	12,4	0,1	Kaskö	30,4	67,4	2,2
Iniö	71,5	28,5	0,0	Korsholm	71,5	27,8	0,8
Kimito	64,5	34,6	0,9	Korsnäs	95,1	3,2	1,8
Korpo	74,1	25,5	0,5	Kristinestad	57,1	41,7	1,2
Nagu	71,4	27,1	1,5	Kronoby	84,5	14,5	1,0
Pargas	54,2	44,8	1,1	Larsmo	93,4	6,0	0,7
Västanfjärd	87,9	11,1	1,0	Malax	88,9	9,3	1,8
Åbo	5,2	89,1	5,6	Maxmo	88,3	10,9	0,8
				Nykarleby	90,2	8,3	1,5
				Närpes	91,2	5,9	2,9
				Oravais	83,8	10,6	5,6
				Pedersöre	90,4	8,7	0,9
				Vasa	25,0	71,1	4,0
				Vörå	84,8	14,1	1,1

**Tabell 15.** Befolkning med annat språk än svenska eller finska 1900–2005. Uppdelning efter enskilda språk 1995 och 2005.

	Antal	Andel av hela befolkningen (%)	Språk	1995	2005
1900	9 839	0,4	Ryska	15 872	39 653
1940	14 098	0,4	Estniska	8 710	15 336
1980	10 489	0,2	Engelska	5 324	8 928
1990	26 138	0,5	Somaliska	4 057	8 593
1995	67 375	1,3	Arabiska	2 901	7 117
2000	100 961	1,9	Albanska	2 019	5 076
2005	146 086	2,8	Kurdiska	1 381	5 123
			Vietnamesiska	2 785	4 202
			Tyska	2 719	4 114
			Kinesiska	2 180	4 613
			Turkiska	1 809	3 595
			Spanska	1 394	2 937
			Thai	813	3 033
			Franska	1 062	2 071
			Samiska	1 726	1 752
			Persiska	803	3 165
			Polska	1 129	1 445
			Serbokroatiska	1 230	1 378

+ 50 andra språk som talas av minst 60 personer

**Tabell 16.** Svenskspråkig befolkning i vissa finska kommuner, 1980, 1990, 2000 och 2005.

I tabellen har medtagits alla kommuner med minst 50 svenskspråkiga personer åren 1980, 1990, 2000 eller 2005.

	Svenskspråkiga				Finskspråkiga
	1980	1990	2000	2005	2005
Tammerfors	1 040	1 037	1 008	1 033	20 4337
S:t Karins	450	655	749	910	21 943
Tusby	449	519	602	644	34 890
Kotka	763	681	583	581	54 838
Nurmijärvi	194	270	371	461	37 391
Vichtis	297	393	418	429	25 935
Björneborg	499	418	364	365	76 144
Kervo	369	392	379	362	31 544
Träskända	199	275	323	324	37 505
Hyvinge	245	271	279	319	43 848
Reso	196	246	290	297	23 799
Lahtis	292	281	256	286	98 413
Uleåborg	275	247	251	266	128 962
Nådendal	169	181	221	223	13 960
Jyväskylä	175	161	170	196	84 434
Salo	144	166	186	180	25 201
Mäntsälä	44	95	123	161	18 226
Lundo	91	110	131	156	15 103
Raumo	148	159	147	135	36 589
Tavastehus	157	149	124	133	47 335
Askola	70	82	114	125	4 555
Kouvola	103	106	121	119	31 054
Pikis	57	71	95	113	7 024
Björnå	76	86	86	104	5 999
Kuopio	95	89	91	103	90 726
Villmanstrand	98	99	116	101	59 073
Borgnäs	25	57	74	93	4 760
Riihimäki	81	84	87	86	27 069
Nokia	93	61	66	84	29 147
Halikko	48	51	83	84	9 593
Kangasala	68	53	77	83	26 807
Kuusankoski	174	135	96	80	20 247
Nystad	102	108	79	79	16 198
Fredrikshamn	78	83	58	79	21 957
Kaustby	39	74	70	79	43 48
Masku	22	40	61	76	6 031
Seinäjäki	79	69	66	75	36 409

	<b>Svenskspråkiga</b>				<b>Finskspråkiga</b>
	<b>1980</b>	<b>1990</b>	<b>2000</b>	<b>2005</b>	<b>2005</b>
Rovaniemi	75	81	68	75	57 835
Lillkyro	45	64	76	74	4 648
Ylöjärvi	28	69	59	72	23 035
S:t Michel	54	47	60	70	46 514
Elimäki	46	53	59	69	8 346
Jyväskylän lk	36	51	52	69	34 774
Kelviää	35	49	68	67	4 483
Laihela	32	52	59	66	7 564
Torneå	31	41	57	64	22 297
Pemar	57	75	68	63	9 876
Janakkala	64	54	64	62	15 871
Nummi-Pusula	17	37	56	61	6 002
Orimattila	37	51	46	61	14 614
Varkaus	112	63	49	59	23 946
Lempäälä	30	37	47	59	18 248
Högfors	55	50	55	58	8 807
Hollola	36	44	49	58	21 199
Sagu	32	49	50	54	2 931
Vetil	37	60	55	51	3 593
Birkala	50	47	53	51	14 875
Nastola	36	31	34	51	14 790
Heinola	54	60	37	50	20 729
Evijärvi	41	55	47	50	2 916
Alahärmä	30	50	50	48	4 817
Valkeakoski	94	83	48	48	20 408
Forssa	64	53	45	47	17 918
Joensuu	37	55	51	39	57 858
Imatra	67	45	35	36	29 529
Norrmark	50	23	30	33	6 116
Eura	113	59	36	25	9 449

**Tabell 17.** Svenskspråkig befolkning efter ålder (delvis 1-årsgrupper) och kön 31.12.1985 och 31.12.2005.

31.12.1985				31.12.2005			
Ålder	Män	Kvinnor	Totalt	Ålder	Män	Kvinnor	Totalt
0	1 691	1 643	3 334	0	1 640	1 547	3 187
1	1 678	1 556	3 234	1	1 693	1 566	3 259
2	1 730	1 620	3 350	2	1 626	1 553	3 179
3	1 791	1 592	3 383	3	1 589	1 556	3 145
4	1 667	1 606	3 273	4	1 586	1 546	3 132
5	1 782	1 619	3 401	5	1 645	1 565	3 210
6	1 710	1 626	3 336	6	1 779	1 599	3 378
7	1 785	1 592	3 377	7	1 749	1 539	3 288
8	1 745	1 680	3 425	8	1 723	1 700	3 423
9	1 723	1 694	3 417	9	1 881	1 788	3 669
10	1 872	1 623	3 495	10	1 935	1 815	3 750
11	1 769	1 651	3 420	11	1 895	1 895	3 790
12	1 653	1 623	3 276	12	1 943	1 844	3 787
13	1 806	1 720	3 526	13	1 915	1 821	3 736
14	1 831	1 719	3 550	14	1 903	1 816	3 719
15	1 849	1 816	3 665	15	1 941	1 795	3 736
16	1 866	1 768	3 634	16	1 846	1 727	3 573
17	1 954	1 898	3 852	17	1 763	1 738	3 501
18	1 970	1 914	3 884	18	1 623	1 655	3 278
19	1 957	1 953	3 910	19	1 705	1 504	3 209
20	1 978	1 943	3 921	20	1 650	1 584	3 234
0-4	8 557	8 017	16 574	0-4	8 134	7 768	15 902
5-9	8 745	8 211	16 956	5-9	8 777	8 191	16 968
10-14	8 931	8 336	17 267	10-14	9 591	9 191	18 782
15-19	9 596	9 349	18 945	15-19	8 878	8 419	17 297
20-24	9 458	9 238	18 696	20-24	8 375	7 592	15 967
25-29	9 520	8 771	18 291	25-29	8 321	7 485	15 806
30-34	10 278	9 709	19 987	30-34	8 217	7 433	15 650
35-39	12 797	11 502	24 299	35-39	8 947	8 529	17 476
40-44	10 911	9 724	20 635	40-44	9 052	8 685	17 737
45-49	8 489	8 110	16 599	45-49	9 268	8 611	17 879
50-54	7 894	7 876	15 770	50-54	9 900	9 468	19 368
55-59	8 640	8 844	17 484	55-59	11 978	11 037	23 015
60-64	8 564	9 996	18 560	60-64	9 844	9 177	19 021
65-69	7 079	9 414	16 493	65-69	7 218	7 449	14 667
70-74	6 436	9 658	16 094	70-74	6 049	6 878	12 927
75-79	4 778	8 587	13 365	75-79	5 307	6 944	12 251
80-84	2 358	5 691	8 049	80-84	3 795	6 382	10 177
85-89	864	2 895	3 759	85-89	1 732	3 966	5 698
90-94	209	867	1 076	90-94	592	1 853	2 445
95-99	18	170	188	95-99	111	484	595
100-	1	10	11	100-	3	44	47
<b>Totalt</b>	<b>144 123</b>	<b>154 975</b>	<b>299 098</b>	<b>Totalt</b>	<b>144 089</b>	<b>145 586</b>	<b>289 675</b>

**Tabell 18.** Svenskspråkig befolkning efter födelseårskohort 1950, 1960, 1970, 1980, 1990, 2000 och 2005.

Födelseår	1950	1960	1970	1980	1990	2000	2005
2001–2005							15 902
1996–2000						16 610	16 968
1991–1995						18 699	18 782
1986–1990					17 207	17 458	17 297
1981–1985					16 856	16 798	15 967
1976–1980				16 429	17 156	16 257	15 806
1971–1975				17 032	17 173	15 807	15 650
1966–1970			18 614	19 094	18 347	17 443	17 476
1961–1965			19 136	19 212	18 137	17 764	17 737
1956–1960		21 417	20 199	18 421	18 285	17 989	17 879
1951–1955		24 019	22 207	19 911	20 000	19 629	19 368
1946–1950	32 380	30 338	24 574	24 145	24 119	23 482	23 015
1941–1945	28 332	26 345	20 273	20 680	20 459	19 615	19 021
1936–1940	25 057	20 139	16 452	16 776	16 303	15 347	14 667
1931–1935	23 080	17 829	15 986	16 045	15 342	13 977	12 927
1926–1930	24 123	20 002	18 287	18 034	16 734	14 186	12 251
1916–1925	49 247	43 613	39 758	37 422	31 882	22 160	10 177
1906–1915	52 728	47 873	41 983	34 966	22 546	7 973	5 698
–1905	113 055	78 641	45 937	22 315	6 192	463	3 087
<b>Totalt</b>	<b>348 286</b>	<b>330 538<sup>1)</sup></b>	<b>303 406</b>	<b>300 482</b>	<b>296 738</b>	<b>291 657</b>	<b>289 675</b>

1) Inkluderar personer med okänd ålder

**Tabell 19.** Den svenskspråkiga befolkningen i svenska och tvåspråkiga kommuner efter ålder 2005.

Nyland	0–14	%	15–64	%	65–74	%	75–	%	totalt
Borgå	2 734	18,7	9 388	64,2	1 589	10,9	918	6,3	14 629
Ekenäs	1 983	17,4	7 315	64,3	12 89	11,3	785	6,9	11 372
Esbo	4 359	22,5	12 477	64,3	1 678	8,6	892	4,6	19 406
Grankulla	802	25,1	1 884	58,9	309	9,7	202	6,3	3 197
Hangö	643	15,5	2 664	64,3	500	12,1	337	8,1	41 44
Helsingfors	4 985	15,0	21 883	65,9	3 301	9,9	3 020	9,1	33 189
Ingå	592	19,8	1 886	63,1	327	10,9	182	6,1	2 987
Karis	898	17,7	3 256	64,2	551	10,9	363	7,2	5 068
Kyrkslätt	1 424	22,6	4 026	63,9	558	8,9	292	4,6	6 300
Lappträsk	150	16,0	567	60,6	118	12,6	101	10,8	936
Liljendal	185	17,3	694	64,7	116	10,8	77	7,2	1 072
Lojo	250	17,3	902	62,6	178	12,3	112	7,8	1 442
Lovisa	386	14,5	1655	62,2	366	13,8	253	9,5	2 660
Mörskom	25	11,8	144	67,9	30	14,2	13	6,1	212
Pernå	395	17,7	1 423	63,9	254	11,4	155	7,0	2 227
Pojo	307	17,5	1 111	63,3	197	11,2	141	8,0	1 756
Sibbo	1 513	21,6	4 399	62,8	719	10,3	370	5,3	7 001
Sjundeå	370	20,3	1 164	63,9	184	10,1	103	5,7	1 821
Strömfors	96	18,0	337	63,1	48	9,0	53	9,9	534
Vanda	969	17,2	3 753	66,8	606	10,8	291	5,2	5 619

<b>Kymmene</b>	<b>0-14</b>	<b>%</b>	<b>15-64</b>	<b>%</b>	<b>65-74</b>	<b>%</b>	<b>75-</b>	<b>%</b>	<b>totalt</b>
Pyttis	81	15,0	297	54,9	78	14,4	85	15,7	541
<b>Åboland</b>									
Dragsfjärd	387	16,2	1 449	60,8	317	13,3	231	9,7	2 384
Finby	7	10,4	35	52,2	14	20,9	11	16,4	67
Houtskär	91	16,5	341	61,7	62	11,2	59	10,7	553
Iniö	15	8,6	117	66,9	21	12,0	22	12,6	175
Kimito	355	17,6	1 258	62,5	231	11,5	168	8,3	2 012
Korpo	84	13,5	403	64,8	87	14,0	48	7,7	622
Nagu	162	16,6	641	65,7	108	11,1	65	6,7	976
Pargas	1180	19,0	3 941	63,5	691	11,1	393	6,3	6 205
Västanfjärd	109	16,4	418	62,8	77	11,6	62	9,3	666
Åbo	1 430	16,3	6 062	68,9	728	8,3	574	6,5	8 794
<b>Åland</b>									
Brändö	73	16,9	268	62,0	45	10,4	46	10,6	432
Eckerö	143	17,7	523	64,7	77	9,5	65	8,0	808
Finström	466	20,8	1 448	64,5	210	9,4	120	5,3	2 244
Föglö	84	16,3	330	64,2	53	10,3	47	9,1	514
Geta	61	15,7	252	64,9	49	12,6	26	6,7	388
Hammarland	256	19,9	850	66,1	122	9,5	58	4,5	1 286
Jomala	754	22,8	2 198	66,5	233	7,1	119	3,6	3 304
Kumlinge	40	12,8	195	62,5	50	16,0	27	8,7	312
Kökar	57	20,7	166	60,4	29	10,5	23	8,4	275
Lemland	371	23,9	1 029	66,3	112	7,2	40	2,6	1 552
Lumparland	64	18,5	232	67,1	39	11,3	11	3,2	346
Mariehamn	1 510	16,2	6 479	69,3	803	8,6	557	6,0	9 349
Saltvik	298	18,7	1 052	66,1	154	9,7	87	5,5	1 591
Sottunga	16	15,4	61	58,7	12	11,5	15	14,4	104
Sund	183	19,5	621	66,3	90	9,6	43	4,6	937
Vårdö	67	17,6	230	60,5	61	16,1	22	5,8	380
<b>Österbotten</b>									
Jakobstad	2 001	19,1	6 650	63,6	1 078	10,3	731	7,0	10 460
Karleby	1 192	19,8	3 801	63,1	618	10,3	415	6,9	6 026
Kaskö	69	16,0	276	64,2	41	9,5	44	10,2	430
Korsholm	2 360	19,9	7 712	64,9	1 098	9,2	716	6,0	11 886
Korsnäs	314	15,8	1 256	63,4	214	10,8	198	10,0	1 982
Kristinestad	629	15,3	2 626	63,9	489	11,9	368	8,9	4 112
Kronoby	1 133	20,6	3 443	62,6	473	8,6	448	8,1	5 497
Larsmo	1 333	33,5	2 290	57,5	256	6,4	102	2,6	3 981
Malax	757	16,1	2 986	63,5	500	10,6	462	9,8	4 705
Maxmo	138	15,8	570	65,1	94	10,7	74	8,4	876
Nykarleby	1 144	17,9	4 138	64,6	628	9,8	493	7,7	6 403
Närpes	1 234	15,1	5 193	63,7	968	11,9	762	9,3	8 157
Oravais	287	16,6	1 108	64,1	183	10,6	151	8,7	1 729
Pedersöre	2 446	26,4	5 745	62,1	628	6,8	436	4,7	9 255
Vasa	2 293	16,8	8 949	65,5	1 353	9,9	1 061	7,8	13 656
Vörå	526	18,5	1 780	62,6	290	10,2	248	8,7	2 844

**Tabell 20.** Svenskspråkig yrkesverksam befolkning efter näringsgren och boningsort 2004.

	Näringsgren								
	Sysselsatta	A+B	C-E	F	G+H	I	J+K	L-Q	X
<b>Hela landet</b>	<b>128 550</b>	<b>7 541</b>	<b>20 693</b>	<b>6 224</b>	<b>20 245</b>	<b>11 957</b>	<b>15 649</b>	<b>43 997</b>	<b>2 244</b>
<b>Nyland</b>	<b>45 876</b>	<b>868</b>	<b>5 542</b>	<b>1 709</b>	<b>9 408</b>	<b>4 126</b>	<b>7 979</b>	<b>15 561</b>	<b>683</b>
Ekenäs	5 168	249	824	384	796	403	348	2 085	79
Esbo	9 183	56	959	244	2 251	711	2 070	2 774	118
Grankulla	1 306	4	135	18	269	91	308	464	17
Hangö	1 899	11	459	72	327	343	145	527	15
Helsingfors	15 213	30	1 342	192	3 048	1 350	3 425	5 580	246
Ingå	1 339	134	154	94	207	97	131	488	34
Karis	2 346	93	394	148	416	182	204	867	42
Kyrkslätt	2 927	82	304	204	662	253	428	945	49
Pojo	804	52	175	54	109	71	71	264	8
Sjundeå	819	76	88	57	168	59	96	255	20
Vanda	2 840	39	354	122	701	355	481	757	31
<b>Östra Nyland</b>	<b>13 673</b>	<b>756</b>	<b>2 232</b>	<b>923</b>	<b>2 256</b>	<b>1 339</b>	<b>1 371</b>	<b>4 613</b>	<b>183</b>
Borgå	6 830	207	1 169	517	1 155	629	673	2 394	86
Lapträsk	383	112	45	10	57	32	24	97	6
Liljendal	482	88	92	31	64	42	41	118	6
Lovisa	1 179	23	230	52	164	163	122	405	20
Mörskom	95	28	6	14	10	9	6	21	1
Pernå	1 015	117	145	77	167	96	81	321	11
Sibbo	3 374	153	491	195	597	334	392	1 167	45
Strömfors	242	25	44	18	32	28	25	66	4
<b>Egentliga Finland</b>	<b>11 280</b>	<b>509</b>	<b>1 847</b>	<b>450</b>	<b>1 331</b>	<b>1 351</b>	<b>1 346</b>	<b>4 265</b>	<b>181</b>
Dragsfjärd	1 045	66	266	67	105	144	61	322	14
Finby	26	7	4	1	3	3	3	5	0
Houtskär	219	39	11	23	19	40	16	65	6
Iniö	85	22	4	3	8	22	2	23	1
Kimito	876	102	115	41	106	115	69	309	19
Korpo	256	25	12	19	22	46	32	94	6
Nagu	456	83	33	33	61	63	42	132	9
Pargas	2 834	78	623	135	282	289	277	1 104	46
Västanfjärd	316	33	53	24	34	31	25	106	10
Åbo	3 855	12	471	55	497	431	653	1 685	51



	Näringsgren								
	Sysselsatta	A+B	C-E	F	G+H	I	J+K	L-Q	X
<b>Österbotten</b>	<b>39 775</b>	<b>4 522</b>	<b>8 719</b>	<b>2 038</b>	<b>4 634</b>	<b>2 563</b>	<b>3 268</b>	<b>13 321</b>	<b>710</b>
Jakobstad	4 722	70	1 363	189	619	258	486	1670	67
Kaskö	188	10	47	8	33	16	22	49	3
Korsholm	5 687	435	1 009	354	718	397	485	2 195	94
Korsnäs	938	246	113	54	116	56	69	258	26
Kristinestad	1 780	236	312	87	250	146	138	575	36
Kronoby	2 464	446	614	129	242	156	177	628	72
Larsmo	1 661	55	681	122	159	71	92	460	21
Malax	2 141	301	373	152	200	201	145	741	28
Maxmo	434	65	90	35	48	26	33	127	10
Nykarleby	3 082	678	727	119	249	159	209	885	56
Närpes	3 914	945	598	188	517	265	262	1 065	74
Oravais	823	159	182	41	62	48	55	266	10
Pedersöre	4 193	576	1 280	244	410	233	184	1 182	84
Vasa	6 352	71	1 101	231	856	447	811	2 747	88
Vörå	1 312	224	213	80	143	78	92	444	38

#### Mellersta

<b>Österbotten</b>	<b>2 808</b>	<b>168</b>	<b>610</b>	<b>129</b>	<b>514</b>	<b>242</b>	<b>215</b>	<b>888</b>	<b>42</b>
Karleby	2 651	140	582	126	488	237	208	832	38

#### Kymmenedalen

<b>Pyttis</b>	<b>591</b>	<b>47</b>	<b>109</b>	<b>33</b>	<b>68</b>	<b>83</b>	<b>50</b>	<b>187</b>	<b>14</b>
Pyttis	192	35	32	13	11	27	14	60	0

#### Åland

<b>Åland</b>	<b>12 015</b>	<b>561</b>	<b>1 109</b>	<b>866</b>	<b>1 670</b>	<b>2 087</b>	<b>1 083</b>	<b>4 264</b>	<b>375</b>
--------------	---------------	------------	--------------	------------	--------------	--------------	--------------	--------------	------------

Satakunta	338	12	102	10	26	31	37	114	6
Egentliga									
Tavastland	214	20	33	13	33	9	24	77	5
Birkaland	657	14	147	11	98	44	114	220	9
Päijänne-									
Tavastland	245	6	51	11	40	13	36	84	4
Södra Karelen	75	2	18	1	11	9	13	19	2
Södra Savolax	92	9	16	1	17	5	9	32	3
Norra Savolax	74	3	17	1	7	0	11	32	3
Norra Karelen	40	0	3	1	7	2	4	21	2
Mellersta Finland	168	3	30	3	21	9	29	72	1
Södra Österbotten	264	33	51	9	37	27	18	79	10
Norra Österbotten	219	5	37	8	35	8	25	93	8
Kajanaland	25	0	5	2	4	3	3	7	1
Lappland	121	3	15	5	28	6	14	48	2

A+B: Jord och skogsbruk, fiske

C-E: Tillverkning

F: Byggverksamhet

G+H: Handel samt hotell och restaurangverksamhet

I: Transport, post- och televerksamhet

J+K: Finansiell verksamhet, fastighets- och forsknings- och utvecklingsverksamhet

L-Q: Samhälleliga tjänster

X: Okänd

**Tabell 21.** Svenskspråkiga yrkesverksamma efter näringsgren, samt antalet arbetslösa länsvis 1990, 1995, 1998, 2001 och 2004.

	A+B	C-E	F	G+H	I	J+K	L-Q	X	Totalt	Arbetslösa
<b>Hela Finland, svenskspråkiga</b>										
1990	14 638	24 124	6 578	22 617	12 792	13 929	36 743	3 886	135 307	3 751
1995	10 511	19 870	4 366	17 825	11 700	12 187	36 215	3 206	115 880	15 462
1998	9 573	21 226	5 424	19 784	12 472	13 578	38 348	3 618	124 023	10 657
2001	8 777	21 145	5 881	19 751	12 353	15 289	42 400	2 399	127 995	8 243
2004	7 541	20 693	6 224	20 245	11 957	15 649	43 997	2 244	128 550	7 871
1990	10,8	17,8	4,9	16,7	9,5	10,3	27,2	2,9	100	2,7
1995	9,1	17,1	3,8	15,4	10,1	10,5	31,3	2,8	100	11,8
1998	7,7	17,1	4,4	16,0	10,1	10,9	30,9	2,9	100	7,9
2001	6,9	16,5	4,6	15,4	9,7	11,9	33,1	1,9	100	6,1
2004	5,9	16,1	4,8	15,7	9,3	12,2	34,2	1,7	100	5,8
<b>Nylands län</b>										
1990	3 386	11 014	2 932	13 753	6 020	8 769	17 982	1 877	65 733	1 103
1995	2 317	8 546	1 831	10 761	5 316	7 449	17 279	1 310	54 809	7 333
1998	2 097	8 747	2 421	11 874	5 765	8 485	17 835	1 456	58 680	5 077
2001	1 919	8 303	2 525	11 738	5 695	9 476	19 812	924	60 392	3 909
2004	1 624	7 774	2 632	11 664	5 465	9 350	20 174	866	59 549	3947
1990	5,2	16,8	4,5	20,9	9,2	13,3	27,4	2,9	100	1,7
1995	4,2	15,6	3,3	19,6	9,7	13,6	31,5	2,4	100	11,8
1998	3,6	14,9	4,1	20,2	9,8	14,5	30,4	2,5	100	8,0
2001	3,2	13,7	4,2	19,4	9,4	15,7	32,8	1,5	100	6,1
2004	2,7	13,1	4,4	19,6	9,2	15,7	33,9	1,5	100	6,2
<b>Åbo och Björneborgs län</b>										
1990	1 039	2 441	487	1 341	1 462	1 023	3 693	300	11 786	402
1995	758	1 992	268	1 097	1 361	966	3 640	219	10 301	1 437
1998	678	2 077	322	1 252	1 429	1 023	3 787	282	10 850	1 087
2001	611	2 020	410	1 278	1 384	1 237	4 245	201	11 386	828
2004	521	1 949	460	1 357	1 382	1 383	4 379	187	11 618	798
1990	8,8	20,7	4,1	11,4	12,4	8,7	31,3	2,5	100	3,3
1995	7,4	19,3	2,6	10,6	13,2	9,4	35,3	2,1	100	12,2
1998	6,2	19,1	3,0	11,5	13,2	9,4	34,9	2,6	100	9,1
2001	5,4	17,7	3,6	11,2	12,2	10,9	37,3	1,8	100	6,8
2004	4,5	16,8	4,0	11,7	11,9	11,9	37,7	1,6	100	6,4

	A+B	C-E	F	G+H	I	J+K	L-Q	X	Totalt	Arbetslösa
<b>Vasa län</b>										
1990	8 639	8 804	2 262	5 425	3 023	2 978	11 331	961	43 423	1 906
1995	6 350	7 694	1 629	4 330	2 737	2 748	11 371	899	37 758	5 446
1998	5 859	8 739	1 957	4 769	2 897	2 929	12 304	1 299	40 753	3 713
2001	5 408	9 175	2 053	4 785	2 912	3 268	13 227	873	41 701	2 896
2004	4 723	9 380	2 176	5 185	2 832	3 501	14 288	762	42 847	2 480
1990	19,9	20,3	5,2	12,5	7,0	6,9	26,1	2,2	100	4,2
1995	16,8	20,4	4,3	11,5	7,2	7,3	30,1	2,4	100	12,6
1998	14,4	21,4	4,8	11,7	7,1	7,2	30,2	3,2	100	8,4
2001	13,0	22,0	4,9	11,5	7,0	7,8	31,7	2,1	100	6,5
2004	11,0	21,9	5,1	12,1	6,6	8,2	33,3	1,8	100	5,5

<b>Åland</b>										
1990	1 352	1 191	796	1 697	2 113	897	2 927	641	11 614	197
1995	963	1 179	605	1 431	2 266	851	3 436	763	11 494	877
1998	792	1 124	652	1 553	2 220	879	3 647	505	11 372	347
2001	692	1 159	817	1 619	2 188	1 001	4 295	327	12 098	221
2004	561	1 109	866	1 670	2 087	1 083	4 264	375	12 015	284
1990	11,6	10,3	6,9	14,6	18,2	7,7	25,2	5,5	100	1,7
1995	8,4	10,3	5,3	12,4	19,7	7,4	29,9	6,6	100	7,1
1998	7,0	9,9	5,7	13,7	19,5	7,7	32,1	4,4	100	3,0
2001	5,7	9,6	6,8	13,4	18,1	8,3	35,5	2,7	100	1,8
2004	4,7	9,2	7,2	13,9	17,4	9,0	35,5	3,1	100	2,3

A+B: Jord och skogsbruk, fiske

C-E: Tillverkning

F: Byggverksamhet

G+H: Handel samt hotell och restaurangverksamhet

I: Transport, post- och televerksamhet

J+K: Finansiell verksamhet, fastighets- och forskningstjänster

L-Q: Samhälleliga tjänster

X: Okänd

**Tabell 22.** Antalet barn efter föräldrarnas språk, samt andelen svenskregistrerade av barnen till föräldrar med olika språk 2005.

	Antalet barn till föräldrar med olika språk (svenska och finska)		Andelen svenskregistrerade av dessa (%)		Antal barn med två svenska föräldrar	
	0-4	5-9	0-4	5-9	0-4	5-9
<b>Nyland</b>						
Ekenäs	121	169	84,3	73,4	430	485
Esbo	1 183	1 177	71,6	72,0	497	467
Grankulla	84	115	95,2	89,6	102	136
Hangö	148	151	68,9	68,2	82	95
Helsingfors	1 354	1 230	69,9	68,0	525	408
Ingå	62	61	61,3	82,0	107	125
Karis	118	123	61,9	64,2	178	194
Kyrkslätt	340	404	70,9	69,1	182	193
Lojo	100	118	61,0	56,8	10	10
Pojo	47	57	63,8	68,4	49	61
Sjundeå	72	81	68,1	65,4	55	50
Vanda	401	394	54,6	54,1	48	55
<b>Östra Nyland</b>						
Borgå	502	552	62,4	65,6	437	469
Lapträsk	32	55	56,3	60,0	33	19
Liljendal	23	11	47,8	72,7	34	59
Lovisa	95	112	63,2	64,3	43	53
Mörskom	11	6	72,7	33,3	3	3
Pernå	59	66	61,0	57,6	69	91
Sibbo	278	331	72,7	78,9	195	245
Strömfors	30	35	50,0	48,6	16	13
<b>Egentliga Finland</b>						
Dragsfjärd	26	18	88,5	72,2	61	122
Finby	2	5	0,0	60,0	0	1
Houtskär	11	11	90,9	63,6	20	30
Iniö	3	4	0,0	50,0	2	7
Kimito	39	47	56,4	61,7	65	79
Korpo	7	8	42,9	87,5	15	22
Nagu	7	21	42,9	85,7	28	37
Pargas	173	214	57,2	63,6	228	269
Västanfjärd	5	4	60,0	100,0	27	26
Åbo	398	365	73,9	70,7	145	128
<b>Kymmenedalen</b>						
Pyttis	22	37	54,5	70,3	6	3

	Antalet barn till föräldrar med olika språk (svenska och finska)		Andelen svenskregistrerade av dessa (%)		Antal barn med två svenska föräldrar	
	0-4	5-9	0-4	5-9	0-4	5-9
<b>Österbotten</b>						
Jakobstad	207	248	55,6	60,1	473	485
Kaskö	11	11	72,7	54,5	10	10
Korsholm	190	197	66,3	71,1	589	635
Korsnäs	7	13	85,7	92,3	67	91
Kristinestad	58	91	63,8	57,1	100	150
Kronoby	84	112	79,8	74,1	265	262
Larsmo	47	55	93,6	87,3	370	356
Malax	24	26	95,8	73,1	188	224
Maxmo	5	4	60,0	100,0	39	28
Nykarleby	40	41	82,5	68,3	280	330
Närpes	31	34	64,5	79,4	305	321
Oravais	6	13	66,7	46,2	57	84
Pedersöre	94	106	74,5	83,0	682	705
Vasa	431	454	60,6	59,3	436	407
Vörå	29	23	69,0	73,9	134	153
<b>Mellersta Österbotten</b>						
Karleby	364	389	63,5	63,5	106	145

**Tabell 23.** Befolkningens fördelning efter utbildningsnivå, med uppdelning efter ålder, språk och region, 2004. Procent.

	Svenska					Finska				
	A	B	C	D	E	A	B	C	D	E
<b>Hela landet</b>										
20-24	14,1	80,5	0,2	4,4	0,7	18,3	77,6	0,1	3,6	0,4
25-29	9,7	51,2	7,1	18,0	13,9	12,0	53,8	6,9	18,1	9,2
30-34	11,9	39,5	19,3	10,4	18,9	13,9	43,1	17,3	11,8	13,9
35-39	14,9	38,2	21,8	7,7	17,4	14,3	44,6	21,4	7,2	12,5
40-44	17,7	39,9	19,6	6,6	16,2	14,5	47,6	21,3	5,9	10,7
45-49	23,0	37,1	19,0	9,3	11,6	20,5	45,0	19,2	6,3	9,0
50-54	29,4	34,5	16,2	10,7	9,1	28,4	42,2	16,0	6,1	7,3
55-59	39,3	26,9	16,2	9,8	7,8	38,3	35,3	13,9	5,8	6,6
60-64	45,3	23,0	14,4	9,5	7,8	47,1	29,0	12,1	5,6	6,2
65-69	54,5	20,3	11,2	8,2	5,8	59,5	23,3	8,8	4,5	3,9
70-74	61,9	18,0	8,7	6,7	4,6	69,1	17,6	6,5	4,0	2,9
75+	70,7	14,1	6,8	4,9	3,6	77,4	12,9	4,7	2,7	2,2

	Svenska					Finska				
	A	B	C	D	E	A	B	C	D	E
<b>Nyland</b>										
20-24	16,4	79,2	0,1	3,6	0,7	20,9	75,2	0,1	3,4	0,5
25-29	9,9	47,6	5,3	18,3	18,9	12,4	50,1	6,2	18,8	12,6
30-34	12,9	32,3	17,5	10,6	26,7	13,6	35,9	16,7	13,2	20,6
35-39	15,4	31,4	20,2	7,9	25,1	15,5	36,2	21,6	7,8	18,9
40-44	17,3	32,1	20,0	7,1	23,5	15,7	38,3	22,2	6,9	16,9
45-49	23,0	29,2	18,7	11,5	17,5	21,0	35,6	19,5	8,1	15,8
50-54	28,2	27,7	16,0	14,8	13,3	26,5	35,3	16,8	8,3	13,1
55-59	35,6	22,3	16,8	13,8	11,5	34,2	29,7	15,3	8,5	12,3
60-64	38,5	19,7	16,1	13,6	12,2	40,8	25,4	14,1	7,9	11,8
65-69	48,7	18,2	12,4	11,6	9,1	52,7	20,8	11,6	6,1	8,8
70-74	54,0	18,2	10,8	9,2	7,8	60,5	17,3	9,4	5,5	7,2
75+	60,8	16,8	8,8	7,2	6,4	65,9	15,6	7,4	4,5	6,6

<b>Östra Nyland</b>										
20-24	15,1	80,6	0,1	3,9	0,3	23,6	72,9	0,0	3,3	0,2
25-29	9,3	54,4	10,9	18,7	6,7	14,1	55,9	9,2	14,9	5,9
30-34	11,9	44,0	22,0	9,6	12,5	16,6	43,3	20,1	9,6	10,5
35-39	17,4	38,7	25,1	6,4	12,3	16,8	43,0	22,7	6,4	11,2
40-44	20,7	40,4	21,5	6,5	10,9	17,8	43,5	21,5	5,2	11,9
45-49	27,1	36,8	19,8	8,6	7,7	25,8	39,7	18,6	6,6	9,3
50-54	35,8	34,6	15,8	8,6	5,3	34,5	37,2	15,9	6,4	6,1
55-59	47,0	25,1	15,5	7,7	4,7	43,0	31,7	14,3	6,1	4,9
60-64	53,6	23,1	11,6	7,0	4,6	48,7	26,3	13,0	6,4	5,5
65-69	64,8	16,6	9,4	6,3	2,9	60,4	21,8	9,1	5,0	3,7
70-74	71,3	13,9	7,7	4,9	2,3	71,5	16,8	6,5	3,0	2,2
75+	77,7	12,4	5,5	2,8	1,7	77,7	14,5	4,1	2,1	1,6

<b>Egentliga Finland</b>										
20-24	10,9	82,7	0,1	5,4	1,0	17,1	79,3	0,0	3,2	0,4
25-29	8,7	48,0	6,9	16,1	20,3	12,0	55,3	7,8	16,0	9,0
30-34	9,9	34,1	21,5	8,4	26,1	13,7	44,7	18,5	9,6	13,5
35-39	11,5	38,5	20,6	6,8	22,6	14,9	45,1	21,3	6,7	11,9
40-44	13,2	41,2	17,7	6,5	21,4	15,6	47,2	20,7	5,8	10,7
45-49	18,9	37,2	17,7	9,1	17,0	21,5	44,3	19,1	6,4	8,7
50-54	27,1	32,8	15,3	10,0	14,9	29,6	41,5	16,2	5,9	6,9
55-59	33,8	27,4	17,6	9,9	11,3	38,7	35,7	14,1	5,4	6,1
60-64	38,0	23,2	17,5	10,5	10,8	46,9	28,9	12,7	5,5	5,9
65-69	49,4	20,3	14,8	8,4	7,2	59,7	23,4	8,5	4,4	3,9
70-74	57,6	17,5	12,3	7,4	5,2	70,9	16,5	6,2	3,6	2,7
75+	66,6	13,7	9,8	5,4	4,5	78,5	12,1	4,8	2,5	2,1

	Svenska					Finska				
	A	B	C	D	E	A	B	C	D	E
<b>Österbotten (inkl. Karleby)</b>										
20-24	9,7	83,6	0,3	5,6	0,9	15,5	79,6	0,2	4,2	0,4
25-29	7,6	53,6	8,2	20,5	10,1	10,0	55,4	7,2	20,8	6,6
30-34	9,3	45,8	20,4	11,5	13,0	12,4	46,9	18,2	12,5	10,1
35-39	11,7	44,0	23,5	8,4	12,5	14,5	46,3	21,7	7,6	9,9
40-44	15,4	47,5	19,5	6,4	11,2	15,7	47,0	23,7	5,5	8,2
45-49	20,1	44,0	20,5	8,5	6,8	21,1	43,4	21,2	6,3	7,9
50-54	28,7	40,1	17,4	8,4	5,4	29,1	41,5	17,5	5,7	6,2
55-59	41,9	32,2	15,5	6,4	4,1	41,2	35,0	14,2	4,8	4,8
60-64	52,7	27,0	12,1	4,9	3,2	52,3	27,4	11,5	4,7	4,1
65-69	59,0	23,4	9,5	5,3	2,8	65,4	21,3	7,5	3,6	2,2
70-74	69,2	19,2	5,8	4,2	1,6	73,2	16,0	6,0	3,0	1,9
75+	79,9	12,3	4,0	2,7	1,1	82,0	11,2	3,6	2,1	1,1

<b>Åland</b>										
20-24	25,7	71,6	0,6	2,0	0,1	27,1	64,4	0,0	6,8	1,7
25-29	17,2	61,0	8,4	9,2	4,3	14,7	47,4	7,4	23,2	7,4
30-34	18,2	48,3	18,1	8,3	7,1	26,7	27,8	23,3	8,9	13,3
35-39	23,3	43,6	19,5	7,2	6,4	21,2	33,7	21,2	8,7	15,4
40-44	27,4	42,2	18,7	5,4	6,3	21,5	34,7	28,9	7,4	7,4
45-49	32,7	42,4	15,2	5,5	4,1	26,9	37,7	20,8	6,2	8,5
50-54	32,3	42,5	13,4	7,6	4,3	25,7	45,0	15,2	4,7	9,4
55-59	44,6	31,3	15,0	6,0	3,0	33,5	25,2	27,1	5,8	8,4
60-64	51,4	25,4	13,1	7,0	3,1	39,8	26,1	18,2	5,7	10,2
65-69	59,4	21,1	9,6	6,5	3,3	62,1	27,6	3,4	0,0	6,9
70-74	64,1	18,2	7,1	7,0	3,6	66,7	12,8	15,4	2,6	2,6
75+	74,4	12,6	5,9	5,6	1,5	76,5	13,7	3,9	3,9	2,0

- A. Grundnivå
- B. Mellannivå
- C. Lägsta utbildning på högsta nivå
- D. Lägre högskolenivå
- E. Högre högskolenivå och forskarutbildningsnivå

**Tabell 24.** Elever i svenskspråkiga grundskolor 1986–2003.

Län	Årsgenomsnitt			2001	2002	2003	2004	2005	2006
	1986–90	1991–95	1996–2000						
Nylands län	13 945	14 344	15 334	16 030	16 196	16 368	16 305	16 119	16 049
Åbo och Björneborgs län	2 830	2 923	2 952	2 998	3 090	3 152	3 087	3 119	3 122
Åland	2 589	2 630	2 877	2 997	3 071	3 090	3 044	3 054	2 996
Tavastehus län	219	220	205	197	210	228	235	228	226
Kymmene län	206	249	247	231	223	213	206	197	207
Kuopio län	24	38	39	31	28	24	26	21	22
Vasa län	12 432	12 523	12 568	12 780	12 915	12 945	12 827	12 634	12 326
Uleåborgs län	71	80	93	94	102	107	120	114	121
<b>Hela riket</b>	<b>32 316</b>	<b>33 007</b>	<b>34 310</b>	<b>35 358</b>	<b>35 835</b>	<b>36 127</b>	<b>35 850</b>	<b>35 486</b>	<b>35 069</b>

#### Därv

Klass I	3 632	3 751	4 051	4 098	4 027	3 904	3 630	3 527	3 634
Klass I–VI	21 647	22 134	23 300	24 457	24 415	24 268	23 769	23 246	22 818
Klass VII–IX	10 668	10 872	11 011	10 901	11 420	11 859	12 081	12 240	12 251

#### Antalet elever på årsklass 1.

	2000	2001	2002	2003	2004	2005	2006
Nylands län	1 886	1 879	1 813	1 807	1 702	1 539	1 711
Åbo-Björneborgs län	345	361	361	374	293	336	326
Åland	336	351	345	307	305	335	314
Tavastehus län	11	32	26	25	24	20	24
Kymmene län	27	26	23	23	18	22	34
Kuopio län	5	6	3	3	3	4	4
Vasa län	1 438	1 432	1 443	1 352	1 273	1 259	1 205
Uleåborgs län	17	11	13	13	12	12	16
<b>Hela riket</b>	<b>4 065</b>	<b>4 098</b>	<b>4 027</b>	<b>3 904</b>	<b>3 630</b>	<b>3 527</b>	<b>3 634</b>